

Bevezetés

A tűz elleni védekezésről, a műszaki mentésről és a tűzoltóságról szóló 1996. évi XXXI. számú törvény (Tűzvédelmi Törvény) 19. § (1) bekezdése, a Belügyminiszter 30/1996. (XII. 6.) számú BM rendeletének 1. § (1) bekezdése, valamint a 30/2019. (VII.26.) BM rendelettel módosított 54/2014. (XII.5.) BM rendelettel kiadott Országos Tűzvédelmi Szabályzat alapján kiadom a

Budapest X. Kerületi Zrínyi Miklós Gimnázium (továbbiakban: Intézmény.)

1108 Budapest, Mádi u. 173. sz. alatti létesítményére vonatkozó

TŰZVÉDELMI SZABÁLYZATÁT.

Jelen szabályzatban foglaltak maradéktalan végrehajtása és megtartása a Intézmény alkalmazásában álló valamennyi munkavállalójára, illetve a területen munkát végző más gazdálkodó szervezetek dolgozóira nézve kötelező.

A Tűzvédelmi Szabályzatban foglaltak betartatásáért a szabályzatban nevesített vezetők felelősek.

A Szabályzat hatálya

Területi hatály:

Jelen Tűzvédelmi Szabályzat (a továbbiakban: Szabályzat) hatálya kiterjed az Intézmény, fenti címen található létesítményére, épületeire, helyiségeire, valamint minden munkaterületre.

Személyi hatály:

A Tűzvédelmi Szabályzat személyi hatálya kiterjed az Intézmény, állományába tartozó vezetőkre, munkavállalókra, az alkalmi munkát végzőkre, alvállalkozókra és minden foglalkoztatási jogviszonyban álló személyre így különösen a diákmunkát végzőkre, kölcsönzött munkaerőre, a közfoglalkoztatási program keretében munkát végzőkre, valamint az előző pontban meghatározott területen, az Intézmény, érdekében ott tartózkodókra.

Időbeli hatály:

A Szabályzat időbeli hatálya a kiadás napjától a visszavonásig terjedő időszakra vonatkozik.

Tárgyi hatály:

Jelen szabályzat tárgyi hatálya kiterjed az előző pontokban ismertetett területen végzett minden olyan tevékenységre és tárolásra, melyekből a körülmények kedvezőtlen összejárása során tűz keletkezésére lehet számítani.

I. TŰZVÉDELMI FELADATOKAT ELLÁTÓ SZEMÉLYEK FELADATAI ÉS KÖTELESSÉGEI

1.1. A tankerületi igazgató tűzvédelmi feladatai

- Közvetlenül felelős az Intézmény tűzvédelmi helyzetéért.
- A tankerületi igazgató tűzvédelmi tevékenységének felelős irányítója. A feladatkörébe utalt tűzvédelmi előírások végrehajtását megosztja – felelőssége változatlanul hagyása mellett – arra alkalmas munkavállalójával. Ennek megfelelően a tűzvédelmi kötelezettségek végrehajtására, irányítására az Intézmény igazgatóját jelöli ki.
- A létesítmény tűzvédelmére vonatkozóan – a hatályos tűzvédelmi jogszabályokban, szabványokban foglaltak alapján – az intézmény igazgatójával együtt kiadja a Tűzvédelmi Szabályzatot.

1.2. A gazdaságvezető tűzvédelmi feladatai

- Figyelemmel kíséri a költségvetésébe betervezett és jóváhagyott, tűz elleni védekezésre előirányzott pénzügyi fedezet felhasználását.
- Folyamatosan biztosítja a tűzvédelem működéséhez szükséges pénzügyi, tárgyi feltételeket.
- Biztosítja a tűzoltó készülékek, tűzoltó vízforrások, felszerelések, beépített tűzjelző berendezés üzemképességének fenntartását, rendszeres karbantartását és felülvizsgálatát.
- Biztosítja a tűzvédelmi felvilágosító munka, oktatás, továbbképzés anyagi és tárgyi feltételeit.
- Az épületre vonatkozó tűzvédelmi szabványossági felülvizsgálatot, illetve villámvédelmi szabványossági felülvizsgálatot a vonatkozó jogszabályoknak megfelelően elkészítteti.
- Folyamatosan kapcsolatot tart és tájékoztatja minden tűzvédelmet érintő változásokról a külső tűzvédelmi tanácsadót.

1.3. Az intézmény igazgató tűzvédelmi feladatai:

- Közvetlenül felelős az Intézmény tűzvédelmi helyzetéért.
- A létesítmény tűzvédelmére vonatkozóan – a hatályos tűzvédelmi jogszabályokban, szabványokban foglaltak alapján – az intézmény igazgatójával együtt kiadja a Tűzvédelmi Szabályzatot.
- Biztosítja a tűzvédelem személyi feltételeit.
- Az Intézmény tűzvédelmére vonatkozóan – a hatályos tűzvédelmi jogszabályokban, szabványokban foglaltak alapján – a tankerület igazgatóval együtt kiadja a Tűzvédelmi Szabályzatot.
- A Tűzvédelmi Szabályzat előírásait az előírtak alapján ismerteti a munkavállalókkal.
- Amennyiben a helyiségek kialakításában, a helyiségek rendeltetésében változás történt, új elektromos, új technológiai berendezések, új beépített tűzjelző-, oltóberendezés került kialakításra, új tűzoltó készülékeket helyeztek használatba, gondoskodni kell a Tűzvédelmi Szabályzat aktualizálásáról.

- A tűzvédelmi szabályokat, előírásokat külön felhívás vagy intézkedés nélkül köteles megtartani, végrehajtani, végrehajtatni, azok végrehajtásáról intézkedni, illetve a végrehajtást ellenőrizni.
- Ellenőrizteti a Tűzvédelmi Szabályzatban foglaltak végrehajtását.
- A tűzvédelmi hatósági ellenőrzéseken részt vesz, vagy az általa megbízott személlyel képviselteti magát.
- Intézkedik a megállapított hiányosságok határidőre történő megszüntetéséről.
- Tűzvédelmi oktatás, felvilágosítás érdekében gondoskodik arról, hogy az újonnan belépő dolgozók a munkába állásuk előtt, a többi dolgozó pedig legalább évente egy alkalommal tűzvédelmi oktatáson vegyen részt, illetve a területen munkát végző külsős személyek (karbantartók, stb.) a létesítmény tűzvédelmi előírásainak ismertetéséről megfelelő tűzvédelmi oktatást kapjanak.
- A tüzeset bekövetkezésében vettek személyekkel szemben hatósági eljárást kezdeményez.
- Új létesítmények, gépek, berendezések, új technológiai eljárások alkalmazása során gondoskodik a vonatkozó tűzvédelmi előírások megtartásáról.
- Távolléte esetén minden reá háruló feladatot a megbízott helyettese lát el.
- Gondoskodik a Tűzvédelmi Szabályzat naprakész állapotban tartásáról.
- Köteles minden tüzesetet, minden olyan adatot és információt, ami a tűz keletkezésével kapcsolatos bejelenteni- még akkor is, ha a tűzoltóság közreműködése nélkül oltották el a tüzet, vagy emberi beavatkozás nélkül szűnt meg- a helyszínt biztosítani a tűzvizsgálat befejezéséig és a hasonló tüzeset megelőzése érdekében a szükséges felelősségre vonást kezdeményezni.
- Köteles biztosítani az időszakos felülvizsgálatra kötelezett berendezések felülvizsgálatát, javítását, cseréjét.
- Intézkedik arra, hogy az új belépő munkavállalók, illetve évente minden munkavállaló ismétlődő tűzvédelmi oktatásban részesüljenek.
- Biztosítja a tűzoltó eszközök üzemképességének fenntartását, rendszeres karbantartását és felülvizsgálatát.
- Közvetlen tűzveszély, vagy egyéb szabálytalanság esetén a munkavégzést a veszély elhárításáig leállíthatja.
- Alkalmoszerű tűzveszélyes tevékenységgel járó munka esetén, írásban kiadja a munkavégzésről szóló engedélyt.
- A létesítési – építési, felújítási, átalakítási technológiai, stb. – tevékenységek előkészítése és megvalósítása során gondoskodik az érvényben lévő tűzvédelmi jogszabályok, szabványok, szabályzatok előírásainak érvényesítéséről.
- Előzetes egyeztetés alapján lehetővé teszi a tűzoltóság helyszíni gyakorlatainak megtartását, és szükség esetén közreműködik abban.
- A tűzvédelmi helyzetre kiható olyan tevékenységet, amely a kockázati osztály megváltoztatását teszi szükségessé, vagy a raktározás, termelés kapacitásának 15%-kal történő növelését eredményezi, a tevékenység megkezdése előtt legalább tizenöt nappal a kezdeményező a tűzvédelmi hatóságnál köteles bejelenteni.

- Köteles az érintett műszaki megoldás üzemeltetői ellenőrzéséről, időszakos felülvizsgálatáról, karbantartásáról az 54/2014 (XII. 5.) BM Rendelet Országos Tűzvédelmi Szabályzatról (továbbiakban OTSZ) 18. sz. mellékletben, valamint a Szabályzat mellékletében foglalt táblázatban meghatározott módon és gyakorisággal, valamint a javításáról szükség szerint gondoskodni.
- Azokat a változásokat, amelyek a létesítményben a tűzoltást befolyásolhatják, haladéktalanul köteles az állandó készenléti jellegű szolgálatot ellátó hivatásos tűzoltóságnak vagy önkormányzati tűzoltóságnak szóban azonnal és írásban is bejelenteni.
- Felelős a menekülési irányfény-rendszer üzemeltetéséért. Biztosítani kell, hogy a rendszer kezelői képesek legyenek a számukra engedélyezett kezelési funkciókat elvégezni és a rendszer „üzemeltetési naplóját” megfelelően vezetni.

1.4. A tűzvédelmi megbízott tűzvédelmi feladatai:

- Az intézmény igazgató megbízottja, az intézmény területén betartandó tűzvédelmi előírások teljesüléséért felel.
- A tűzvédelmi szabályokat, előírásokat külön felhívás vagy intézkedés nélkül köteles végrehajtani, megtartani és megtartani, valamint a végrehajtást ellenőrizni.
- A létesítési – építési, felújítási, átalakítási technológiai, stb. – tevékenységek előkészítése és megvalósítása során gondoskodik az érvényben lévő tűzvédelmi jogszabályok, szabványok, szabályzatok előírásainak érvényesítéséről. Ilyen esetekben javasolt tűzvédelmi szakembert igénybe venni.
- Személyesen ellenőrzi a területen az alkalmasszerűen végzett tűzveszélyes tevékenység megkezdése előtt a meghatározott feltételek teljesülését, felügyeli a munka menetét, meggyőződik az előírások betartásáról.
- Gondoskodik arról, hogy a munkavállalók jelen Tűzvédelmi Szabályzat tartalmát megismerjék.
- Intézkedik arra, hogy az új belépő munkavállalók tűzvédelmi oktatásban részesüljenek.
- Tűzvédelmi oktatás, felvilágosítás érdekében gondoskodik arról, hogy az újonnan belépő munkavállalók a munkába állásuk előtt, a többi munkavállaló pedig legalább évente egy alkalommal tűzvédelmi oktatáson vegyen részt, illetve a területen munkát, karbantartást végző személyek megfelelő tűzvédelmi oktatást kapjanak.
- Az általa kijelölt személyek által gondoskodik a tűzvédelmi üzemeltetési napló rendszeres vezetéséről, amelynek megtörténtét rendszeresen ellenőrzi.
- Közreműködik a létesítményre vonatkozó Tűzvédelmi Szabályzat elkészítésében, felelősségre vonást kezdeményez a tűzvédelmi szabálysértést elkövetőkkel szemben.
- A munkaidő befejezésekor a Tűzvédelmi Szabályzat előírásai alapján gondoskodik a használati szabályok megtartásának ellenőrzéséről, az esetleges szabálytalanságok megszüntetéséről.
- A tűzvédelmet is érintő változásokról - pl. átalakítás, új technológia bevezetése, funkcióváltás, stb. - tájékoztatja az intézmény igazgatót.
- Kezdeményezi a követelményeknek megfelelő tűzvédelmi eszközök beszerzését, a meglévők rendszeres ellenőrzését, karbantartását, esetleges cseréjét.

- Tűz esetén a tűz helyszínét lezárhatja, és a tűzvizsgáló kiérkezéséig változatlanul hagyja.
- Közvetlen tűzveszély, vagy egyéb szabálytalanság esetén a munkavégzést a veszély elhárításáig leállíthatja.
- Akadályoztatása esetén a tűzvédelmet érintő tevékenységét a felelősség érintetlenül hagyása mellett átruházhatja az általa megbízott személyre.

1.5. Az üzemeltetői ellenőrzést végző személy tűzvédelmi feladatai:

- Vizsgálja az időszakos felülvizsgálat és a karbantartás esedékességét.
- Szemrevételezéssel és szükség szerint gyakorlati próbával ellenőrzi az érintett műszaki megoldás működőképességét, ennek keretében ellenőrzi a továbbiakban előírtakat.
- Az ellenőrzés elvégzését, megállapításait az ellenőrzés helyszínén annak időtartama alatt a tűzvédelmi üzemeltetési naplóban írásban dokumentálja.
- A működőképességet kedvezőtlenül befolyásoló körülményt és a működésképtelenség megállapítását az üzemeltetőnek az ellenőrzés befejezését követően azonnal írásban jelzi.
- Az üzemeltetői ellenőrzés magába foglalja az érintett műszaki megoldás
 - Kijelölt telepítési, beépítési helyen való elhelyezéséről,
 - Sértetlen állapotáról,
 - Észlelhetőségéről és hozzáférhetőségéről,
 - Működtető eszközének, jelöléseinek, feliratainak észlelhetőségéről és helyességéről,
 - Működőképessége szempontjából lényeges kijelzők, állapotjelzések alapján a műszaki megoldás állapotáról
 - Működőképességét, működését kedvezőtlenül befolyásoló szennyeződés vagy környezeti körülmények jelenlétéről való szemrevételezéses meggyőződést.
- A tűzoltó készülékeket negyedévente szemrevételezéssel ellenőrzi, amelynek tényét a tűzvédelmi üzemeltetési naplóban lejegyzi.
- A tűzesapokat félévente szemrevételezéssel ellenőrzi, amelynek tényét a tűzvédelmi üzemeltetési naplóban lejegyzi.

1.6. A munkavállalók tűzvédelmi feladatai:

- Ismerniük kell a jelen Tűzvédelmi Szabályzat előírásai alapján a rájuk háruló feladatokat a tűzestek megelőzése érdekében és tűz esetén egyaránt.
- A kijárat és a menekülési utak, valamint a tűzvédelmi felszereléshez, a közművek nyitó és záró szerelvényeinek, a villamos főkapcsolóhoz vezető utak megismerése és munkaterületükön azok szabadon tartása.
- A tűzvédelemmel összefüggő tiltó rendelkezések és a szabványos jelzőtáblák tiltásának maradéktalan megtartása.
- A tűz jelzésére szolgáló hívószám (105, 112), valamint a tűzjelzés módjának ismerete.
- Kötelesek az intézmény területén található tűzoltó-technikai eszközök, berendezések, felszerelések működését megismerni.
- A tűzvédelmi berendezések, tűzoltó eszközök, berendezések, felszerelések működőképességét veszélyeztető vagy akadályozó körülményeket a közvetlen vezetőjüknek jelenteni kötelesek.
- Tűz esetén a tűz oltásának megkezdése a rendelkezésre álló eszközökkel, a testi épség veszélyeztetése nélkül.
- A tüzeset helyszínének változatlan állapotban történő megőrzése, ill. a tűzvizsgálat lefolytatásának elősegítése.
- A munkavállalóknak ismerniük kell a létesítményben rendszeresített tűzoltó készülékek kezelését és működtetésének módját.
- Kötelesek a tűzvédelmi oktatáson, továbbképzésen részt venniük.
- Tűzvédelmi hiányosság észlelése esetén a közvetlen vezetőket értesíteni kell.
- A tűzvédelmi üzemeltetési napló vezetésével megbízott munkavállalók az előírtak szerint végezzék el feladataikat.
- Minden helyiségben a munka,- tevékenység befejezése után kötelesek ellenőrizni a tűzvédelmi használati szabályok megtartását és gondoskodni a gépek, berendezések szabályszerű leállításáról, takarítás elvégzéséről, berendezések tisztántartásáról illetve az áramtalanítás végrehajtásáról. A tapasztalt tűzvédelmi szabálytalanságokat meg kell szüntetni.
- Kötelesek a dohányzással kapcsolatos tűzvédelmi és egyéb előírásokat betartani, illetve csak az arra kijelölt helyen dohányozhatnak.

1.7. A tűzvédelmi szolgáltató tűzvédelmi feladatai:

- A tűzvédelmi szolgáltató feladatát a tankerület igazgató és a gazdaságvezető megbízásából látja el.
- Az intézmény a szolgáltatói szerződésben meghatározott időszakonként ellenőrzi, annak egész területén figyelemmel kíséri a tűzvédelmi előírásokban és a Tűzvédelmi Szabályzatban foglaltak szigorú betartását, észrevételeit a hiányosságokról és szabálytalanságokról megbízójának írásban továbbítja.

- Az esetleg feltárt hiányosságokra, a teendő intézkedésre javaslatot tesz, közvetlen tűzveszély, vagy egyéb szabálytalanság esetén a munkavégzést a veszély elhárításáig leállíthatja.
- Gondoskodik arról, hogy az alkalmazottak megismerjék és betartsák a rájuk vonatkozó tűzvédelmi rendelkezéseket, ennek érdekében a vállalászási szerződésben meghatározott időszakonként esedékes ellenőrzések alkalmával megtartja az előzetes és a rendszeres tűzvédelmi oktatásokat.
- Kezdeményezi a követelményeknek megfelelő tűzvédelmi eszközök beszerzését, a meglévők rendszeres ellenőrzését, karbantartását, esetleges cseréjét.
- Gondoskodik a Szabályzat és azok mellékletei módosításának elkészítéséről, szükség szerinti aktualizálásáról.
- Az előre egyeztetett hatósági ellenőrzéseken részt vesz, segíti azok munkáját.
- A Szabályzat készítőjének szakmai képesítését igazoló dokumentum (vizsgabizonyítvány másolata a szabályzat mellékletében):
Soter-Line Oktatási Továbbképző és Szolgáltató Intézmény.
1073 Budapest, Erzsébet krt. 7.
tűzvédelmi főelőadó 105 185/09/2016
kelt: 2016. január 28.
email: info@amunkavedelem.hu
tel: 06-70-292-57-92

TŰZVÉDELMI SZABÁLYZAT



Kelet-Pesti Tankerületi Központ
Budapest X. Kerületi
Zrínyi Miklós Gimnázium
1108 Budapest, Mádi u. 173.

Készítette	Jóváhagyta	Elrendelte
Korbuly Gergely	Dr. Varjuné Dr. Fekete Ildikó	Edényi László
tűzvédelmi főelőadó tűzvédelmi szaktevékenységet ellátó	Kelet-Pesti Tankerületi Központ Igazgató	iskolaigazgató
Kiadás helye, dátuma		Kiadás
Budapest, 2020. április 24.		2020/1.

Készítette:



Korbuly Gergely
info@ramunkavedelem.hu
06-70-2925792

Tartalomjegyzék

BEVEZETÉS	4
A SZABÁLYZAT HATÁLYA	4
I. TŰZVÉDELMI FELADATOKAT ELLÁTÓ SZEMÉLYEK FELADATAI ÉS KÖTELESSÉGEI	5
1.1. A TANKERÜLETI IGAZGATÓ TŰZVÉDELMI FELADATAI	5
1.2. A GAZDASÁGIVEZETŐ TŰZVÉDELMI FELADATAI	5
1.3. AZ INTÉZMÉNY IGAZGATÓ TŰZVÉDELMI FELADATAI	5
1.4. A TŰZVÉDELMI MEGBÍZOTT TŰZVÉDELMI FELADATAI	7
1.6. A MUNKAVÁLLALÓK TŰZVÉDELMI FELADATAI	9
1.7. A TŰZVÉDELMI SZOLGÁLTATÓ TŰZVÉDELMI FELADATAI	9
II. TŰZVÉDELMI ELLENŐRZÉSEK, SZEMLÉK	11
III. ÁLTALÁNOS ÉRVÉNYŰ TŰZVÉDELMI HASZNÁLATI SZABÁLYOK, ELŐÍRÁSOK	11
1. ÁLTALÁNOS ELŐÍRÁSOK	11
2. TŰZVESZÉLYES TEVÉKENYSÉG, ALKALOMSZERŰ TŰZVESZÉLYES TEVÉKENYSÉG	13
3. DOHÁNYZÁS, NYILT LÁNS, GYÚJTÓFORRÁS HASZNÁLATA	14
4. RAKTÁROZÁS, TÁROLÁS	14
5. TŰZOLTÁSI ÚT, TERÜLET, KÖZLEKEDÉSI, MENEKÜLÉSI ÉS EGYÉB UTAK	16
6. ELEKTROMOS BERENDEZÉSEK, GÉPI BERENDEZÉSEK, VILLAMOS BERENDEZÉSEK	17
7. CSATORNAHÁLÓZAT	18
8. TŰZELŐ ÉS FŰTŐBERENDEZÉSEK	18
9. TŰZVÉDELMI BERENDEZÉSEK, TŰZOLTÓ ESZKÖZÖK, KÉSZÜLÉKEK, FELSZERELÉSEK	19
9.1. Tűzoltó készülékek:	19
9.2. Tűzcsapok	20
10. A BEÉPÍTETT TŰZJELZŐ BERENDEZÉSEL KAPCSOLATOS ELŐÍRÁSOK	21
11. VILLÁMVÉDELLEM	21
12. HŐ- ÉS FUSTELVEZETÉS	21
13. GÁZPALACSKOK TÁROLÁSÁNAK, KEZELÉSÉNEK, SZÁLLÍTÁSÁNAK ELŐÍRÁSAI	21
14. BIZTONSÁGI JELEK, EGYÉB JELOLÉSEK	23
IV. TŰZJELZÉSEL ÉS TŰZOLTÁSSAL KAPCSOLATOS TEENDŐK	24
V. TŰZVÉDELMI OKTATÁS	26
VI. TŰZVÉDELMI IRATOK	27
VI/B. TŰZVÉDELMI MŰSZAKI MEGFELELŐSÉGI KÉZIKÖNYV	28
VII. HELYSÉGEK TŰZVÉDELMI SZABÁLYAI	29
1. IRODAHELYISÉGEK, TÁRGYALÓ, TANTERMEK, ELŐADÓ, RECEPCIO	29
2. KÖZLEKEDŐK, ELŐTEREK, ELŐCSARNOK	29
3. IRATTÁRAK, RAKTÁR, KÖNYVTÁR	30
4. TANTEREM	30
6. KARBANTARTÓ MŰHELY	31
7. KAZÁN	31
8. ÉTKEZŐ, TEAKONYHA	32
9. ELEKTROMOS ELOSZTÓ HELYSÉG, ELEKTROMOS FOGADÓ HELYSÉG, TRAFÓ HELYSÉG	32
10. IDŐSZAKOSAN NEDVES HELYSÉGEK	33
11. TAKARÍTÓSZER RAKTÁR	33
12. ÖLTÖZŐ	33
13. KERTESZKÖZ-TÁROLO	33
14. PARKOLÓKRA VONATKOZÓ TŰZVÉDELMI HASZNÁLATI SZABÁLYOK	34
15. GÁZFOGADÓ HELYSÉGRE VONATKOZÓ TŰZVÉDELMI HASZNÁLATI SZABÁLYOK	34
16. RENDEZVÉNYEKRE VONATKOZÓ ELŐÍRÁSOK	35

VIII. SZABÁLYÉRTÉS, BÍRSÁGOLÁS, FELELŐSÉGRE VONÁS	37
IX. TŰZVESZÉLYESSÉGI OSZTÁLYOK	38
X. ELLENŐRZÉS, KARBANTARTÁS, FELÜLVIZSGÁLAT	40
1. ÁLTALÁNOS ELŐÍRÁSOK	40
2. BEÉPÍTETT TŰZJELZŐ, BEÉPÍTETT TŰZOLTÓ BERENDEZÉS KARBANTARTÁSA ÉS FELÜLVIZSGÁLATA	42
3. TŰZOLTÓ KÉSZÜLÉKEK ELLENŐRZÉSE ÉS KARBANTARTÁSA	42
4. TŰZOLTÓ-VIZFORRÁSOK FELÜLVIZSGÁLATA.....	44
5. A KISFESZÜLTSGŰ ERŐSÁRAMÚ VILLAMOS BERENDEZÉSEK IDŐSZAKOS TŰZVÉDELMI FELÜLVIZSGÁLATA	45
6. VILLÁMVÉDELMI FELÜLVIZSGÁLATA.....	46
M E L L É K L E T E K	47
KOCKÁZATI OSZTÁLYBA SOROLÁS	48
SZÜKSÉGES OLTÓEGYSÉG ÉS TŰZOLTÓKÉSZÜLÉK MEGHATÁROZÁSA	49
TŰZVÉDELMI OKTATÁSI NAPLÓ (MINTA)	50
TŰZRIADÓ TERV	52
A TŰZVÉDELMI SZAKVIZSGÁHOZ KÖTÖTT FOGLALKOZÁSI ÁGAK ÉS MUNKAKÖRÖK	56
ENGEDÉLY (MINTA) TŰZVESZÉLYES TEVÉKENYSÉG VÉGZÉSÉRE	57
MENEKÜLÉSI TERV	59
KIÜRÍTÉS SZÁMÍTÁS	62
A TŰZOLTÓ KÉSZÜLÉKEK HELYES HASZNÁLATA	65
SZABÁLYZAT KÉSZÍTŐJÉNEK VÉGZETTSÉGÉT IGAZOLÓ DOKUMENTUM ÉS ELÉRHETŐSÉGE	66
ZÁRÓ RENDELKEZÉS	69

- A fokozottan tűz- vagy robbanásveszélyes osztályba tartozó anyagot kiszerezni, csomagolni csak jogszabályban meghatározottak szerint, ennek hiányában szabadterén vagy olyan helyen szabad, ahol nincs gyújtóforrás, és folyadék esetén a hatékony szellőzést biztosították.
- A fokozottan tűz- vagy robbanásveszélyes osztályba tartozó anyagot, valamint a mérsékeltén tűzveszélyes osztályba tartozó folyadékot csak zárt csomagolásban, edényben szabad tárolni, szállítani és forgalomba hozni.
- A fokozottan tűz- vagy robbanásveszélyes osztályba tartozó anyag egyedi és gyűjtőcsomagolásán - ha jogszabály ettől eltérően nem rendelkezik - az anyag robbanásra vagy heves égésre való hajlamát szövegesen vagy piktogrammal kell jelölni. A jelölést a gyártó vagy a csomagoló, a kiszerező vagy a forgalomba hozó, valamint - a felhasználáshoz külföldről közvetlenül érkező anyag, fokozottan tűz- vagy robbanásveszélyes osztályba tartozó folyadék esetében - a felhasználó szervezet köteles elvégezni.
- Fokozottan tűz- vagy robbanásveszélyes osztályba tartozó anyag nem tárolható tetőtérben, pinceszinti, alagsori helyiségben, továbbá 300 liter vagy 300 kg mennyiség felett egyéb, nem tárolásra tervezett helyiségben.
- Padlástérben fokozottan tűz- vagy robbanásveszélyes osztályba tartozó anyag nem tárolható. Egyéb szilárd anyag csak olyan módon és mennyiségben helyezhető el, hogy azok a tetőszerkezet, valamint a kémény megközelítését ne akadályozzák, szükség esetén eltávolíthatók legyenek a tetőszerkezet éghető anyagu elemeitől, és a kéménytől legalább 1 méter távolságra helyezkedjenek el.
- Fokozottan tűz- vagy robbanásveszélyes osztályba tartozó aeroszol és folyadék pinceszinten, padlástérben, menekülési útvonalon nem tárolható.
- 20 litert meghaladó mennyiségű fokozottan tűz- vagy robbanásveszélyes osztályba tartozó folyadék egy helyiségen belüli tárolása esetén legalább 1 db szóróeszközt, továbbá
 - legfeljebb 1 liter űrtartalmú tárolóedény alkalmazásánál legalább 0,02 m³ mennyiségű felítató anyagot,
 - 1 litert meghaladó űrtartalmú tárolóedény alkalmazásánál legalább 0,05 m³ mennyiségű felítató anyagot
 - kell a tárolás helyétől legfeljebb 15 méter távolságra tartani.
- Huzamos tartózkodásra szolgáló helyiségekben és a gépjárműtárolókban gázpalackot tárolni tilos.
- Tárolás során törekedni kell a rend és jó áttekinthetőség kialakítására, a közlekedési utakat biztosítottan kell elhelyezni.
- A szilárd éghető anyagok (hulladékok, bálák, raklapok, stb.) szabadtéri tárolása esetén:
 - A szabadtéri tárolóterület egységeiből kialakított tűzszakasz maximum 2000,0 m² nagyságú lehet.
 - Tűztávolságon belül tárolási tevékenység nem végezhető. Ezen területet a hulladékoktól, száraz aljnövényzettől mentesen kell tartani.
 - Az épületek és a szabadon tárolt anyagok között legalább 6 méter tűztávolságot kell meghagyni.
 - Az egyes szabadon tárolt egységeknek egymástól legalább 10 méter távolságra kell lenniük.

5. Tűzoltási út, terület, közlekedési, menekülési és egyéb utak

- A menekülési útvonalak átbecsátóképesége nem szűkíthető le a menekülést biztosító szélesség alá.
- A tűzoltóság vonulása és működése céljára –ha arról jogszabály, illetve nemzeti szabvány másként nem rendelkezik – az építményekhez olyan utat, illetőleg területet kell biztosítani, amely alkalmas a tűzoltó gépjárművek nem rendszeres közlekedésére és működtetésére.
- A létesítmény közlekedési, tűzoltási felvonulási útvonalait, területeit, valamint oltóanyagszerezési helyekhez vezető útjait állandóan szabadon és olyan állapotban kell tartani, amely az időjárási viszonyoktól függetlenül alkalmas a tűzoltó gépjárművek közlekedésére és működtetésére.
- A személyek tartózkodására, közlekedésére szolgáló és üzemelés alatt álló helyiségek kiürítésre szolgáló ajtóit lezárni, üzemszerűen zárva tartani akkor lehet, ha az ajtó vészeseti nyithatóságát biztosítják. Abban az esetben, ha a rendeltetés, a tevékenység jellege a belső nyithatóságot kizárja, az ajtó külső nyithatóságát a tűzvédelmi hatóság által meghatározott módon biztosítani kell.
- Az építményben, helyiségben és szabadterén a villamos berendezés kapcsolóját, a közmű nyitó- és zárószerkezetét, továbbá a tűzvédelmi berendezés, felszerelés és készülék hozzáféréseinek, megközelítésének lehetőségét állandóan biztosítani kell, azokat eltorlaszolni még átmenetileg sem szabad.
- Az építményben, helyiségben és szabadterén a villamos berendezés kapcsolója, a közmű nyitó- és zárószerkezetének, a tűzjelző kézi jelzésadójának, a nyomásfokozó szivattyúnak, valamint hő- és füstelvezető kezelőszerkezetének, nyílásainak, továbbá a tűzvédelmi berendezés, felszerelés és készülék hozzáféréseinek, megközelítésének lehetőségét állandóan biztosítani kell, azokat eltorlaszolni még átmenetileg sem szabad.
- Az épületek menekülési útvonalain fokozottan tűz- vagy robbanásveszélyes és mérsékelt tűzveszélyes osztályba tartozó anyagok nem helyezhetőek el, nem tárolhatóak. Ez alól kivételt képeznek a beépített építési termékek és biztonsági jelek, valamint azok az installációk, dekorációk, szőnyegek, falikárpitok és egyéb, nem tárolásra szolgáló, valamint a helyiség rendeltetésével összefüggő tárgyak, amelyek az elhelyezéssel érintett fal vagy a padló felületének szintenként legfeljebb 15°-át fedik le.
- A menekülésre számításba vett közlekedőkben, nem füstmentes lépcsőházakban és a pinceszinti helyiségekben elhelyezett installációk, dekorációk, anyagok a hő- és füstelvezetés hatékonyságát nem ronthatják.
- Az új épület elektromos tápforrásról üzemelő irányfényeinek működését legalább havi rendszerességgel ellenőrizni kell, amelyet a tűzvédelmi üzemeltetési naplóban kell dokumentálni.

6. Elektromos berendezések, gépi berendezések, villamos berendezések

- Az épület villamos berendezéseit nemzeti szabványok szerint kell létesíteni, használni és felülvizsgálni.
- Az építmény elektromos (tüzeseti) főkapcsolóval történő áramtalanításáról gondoskodni kell. A kapcsolót, annak funkciójára utaló felirattal kell ellátni.



- A villamos berendezés és az éghető anyag között olyan távolságot kell megtartani, vagy olyan hőszigetelést kell alkalmazni, hogy az éghető anyagra gyújtási veszélyt ne jelentsen.
- A villamos berendezés használatbavételét követően a berendezés üzemeltetője, ha jogszabály másként nem rendelkezik.
 - 300 kilogrammnál vagy 300 liternél nagyobb mennyiségű fokozottan tűz- vagy robbanásveszélyes osztályba tartozó anyag gyártására, feldolgozására, tárolására, felhasználására szolgáló helyiség vagy szabadterület esetén legalább 3 évenként,
 - egyéb esetben legalább 6 évenkénta villamos berendezés tűzvédelmi felülvizsgálatát elvégezteti, és a tapasztalt hiányosságokat a minősítő iratban a felülvizsgáló által meghatározott határmápig megszüntetteti, melynek tényét hitelt érdemlő módon igazolja.
- A tűzvédelmi felülvizsgálat szempontjából a naptári napot kell figyelembe venni.
- A felülvizsgálat kiterjed azokra a hordozható berendezésekre is, amelyeket az üzemeltető nyilatkozata szerint a technológiából adódóan rendszeresen használnak.
- A világító berendezést, eszközt úgy kell elhelyezni, rögzíteni és használni, hogy a környezetére tűzveszélyt ne jelenthessen.
- A csoportosan elhelyezett villamos kapcsolók, főkapcsolók és túláramvédelmi készülékek rendeltetését, továbbá a kapcsolók ki- és bekapcsolt helyzetét jelölni kell.
- A villamos gépet, berendezést és egyéb készüléket a tevékenység befejezése után ki kell kapcsolni, használaton kívül helyezésük esetén a villamos hálózatról le kell választani.
- A lámpatestekről, foglalatokról és egyéb elektromos berendezésekről a keletkezett port és szennyeződést rendszeresen el kell távolítani.
- A villamos berendezést csak a rendeltetésének és méretezésének megfelelően szabad használni, amely a nemzeti szabványok előírásainak megfelelnek és hibátlanok.
- A hálózatot a megengedettnél nagyobb terhelés alá vonni nem szabad.
- A villamos hálózatot állandó ellenőrzés alatt kell tartani, megrongálódott, hibás vezetéket feszültség alatt tartani nem szabad.
- A hibás, rossz villamos berendezést, készüléket üzemben tartani szigorúan tilos!
- Világító berendezésen, lámpatesten éghető diszító anyagot elhelyezni tilos!
- Használaton kívüli villamos berendezést, kapcsolódobozt feszültségmentesíteni kell, vagy ha további fenntartására már nincs szükség, akkor azt le kell szerelni.

- Villamos berendezéseknél csak a nemzeti szabvány előírásainak megfelelő biztosítékot, kismegszakítót szabad használni. A biztosítékot tilos „talpalni”.
- A villamos gépet, berendezést és egyéb készüléket a tevékenység befejezése után ki kell kapcsolni. Nem vonatkozik ez az előírás azokra a készülékekre, amelyek rendeltetésükből következően folyamatos üzemre lettek tervezve. Ezen alcím szempontjából kikapcsolt állapotnak számít az elektronikai, informatikai és hasonló készülékek készenléti állapota is.
- A villamos gépet, berendezést és egyéb készüléket használaton kívül helyezésük esetén a villamos tápellátásról le kell választani.
- Az épület átalakítása, felújítása, átépítése, a kijáratútvonalak időleges vagy tartós használaton kívül kerülése esetén a téves jelzést adó menekülési jelek működését szüneteltetni kell. Ha a biztonsági jel kikapcsolt állapotában is hordoz információt, az ne legyen látható.

7. Csatornahálózat

- Fokozottan tűz- vagy robbanásveszélyes és mérsékelten tűzveszélyes osztályba tartozó gázt, gőzt vagy fokozottan tűz- vagy robbanásveszélyes osztályba tartozó folyadékot, az ilyen anyagot oldott állapotban tartalmazó szennyvizet, valamint vízzel vegyi reakcióba lépő, fokozottan tűz- vagy robbanásveszélyes vagy mérsékelten tűzveszélyes osztályba tartozó gázt fejlesztő anyagot a közcsatornába vagy a szikkasztóba bevezetni tilos.
- Abban a létesítményben, ahol a szenny- és csapadékvíz fokozottan tűz- vagy robbanásveszélyes osztályba tartozó folyadékot tartalmazhat, a csatornahálózatot berobbanás ellen - az üzemeltetés zavartalanságának biztosításával - vízzárral szakaszokra kell bontani.

8. Tüzelő és fűtőberendezések

- Az építményben, helyiségben csak olyan fűtési rendszer létesíthető, illetőleg használható, amely rendeltetészerű működése során nem okoz tüzet vagy robbanást.
- A fokozottan tűz- vagy robbanásveszélyes osztályba tartozó folyadékkal vagy fokozottan tűz- vagy robbanásveszélyes és mérsékelten tűzveszélyes osztályba tartozó gázzal üzemeltetett tüzelő- vagy fűtőberendezés, készülék működtetése alatt meghatározott kezelési osztálynak megfelelő felügyeletről kell gondoskodni.
- A tüzelő- és a fűtőberendezés, az égéstermék-elvezető, valamint a környezetében levő éghető anyag között olyan távolságot kell megtartani, vagy olyan hőszigetelést kell alkalmazni, hogy az éghető anyag felületén mért hőmérséklet a legnagyobb hőterheléssel való üzemeltetés mellett se jelenthessen az éghető anyagra gyújtási veszélyt.
- A munkahelyen a munka befejezésekor az égésbiztosítás nélküli gáz- és olajtüzelésű berendezésben a tüzelést meg kell szüntetni.
- A munkahely elhagyása előtt meg kell győződni a fűtőberendezés veszélytelenségéről.

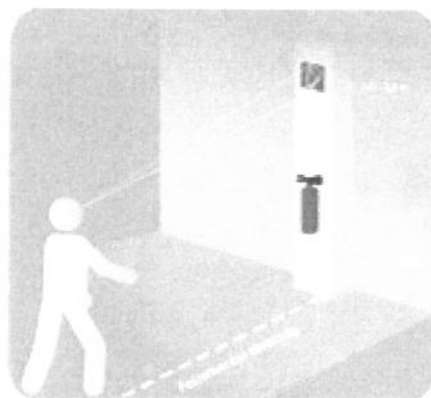
9. Tűzvédelmi berendezések, tűzoltó eszközök, készülékek, felszerelések

9.1. Tűzoltó készülékek:

- Tűzoltó készüléket kell készenlében tartani
 - a) az önálló rendeltetési egységekben legalább szintenként,
 - b) ahol e rendelet előírja és
 - c) jogszabályban meghatározott esetekben az 54/2014. (XII.5.) BM rendelet 16. mellékletben foglalt 2. táblázat szerint.
- A tűzvédelmi hatóság a fenti bekezdésben meghatározottakon túl további tűzoltó készülékek, eszközök, felszerelések és anyagok elhelyezését is előírhatja.
- A tűzoltó-technikai terméket jól láthatóan, könnyen hozzáférhetően, úgy kell elhelyezni, hogy a tűzoltó készülék a legkedvezőtlenebb helyen keletkező tűz oltására a legrövidebb idő alatt felhasználható legyen, és állandóan használható, üzemképes állapotban kell tartani.
- A tűzoltó-technikai eszközt, készüléket, felszerelést és anyagot jogszabály előírásai szerint, azok hiányában félévenként kell ellenőrizni. Ha a tűzoltó készülék, felszerelés előirt időszakos ellenőrzését és/vagy javítását nem hajtották végre, akkor az nem tekinthető üzemképesnek.
- Tűzoltó készülék karbantartást kizárólag jogosultsággal rendelkező karbantartó szervezet, illetve arra vonatkozó, érvényes tűzvédelmi szakvizsga bizonyítvánnyal rendelkező karbantartó személy végezhet.
- A tűzoltó készülékeket, felszereléseket, fali tüzesapokat, tüzesapszerelvény szekrényeket a hatályos jogszabályban, szabványokban foglalt utánvilágító vagy világító biztonsági jellel kell megjelölni.



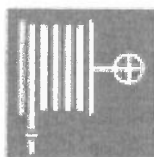
- A tűzoltó készüléket jól láthatóan, könnyen hozzáférhetően, úgy kell elhelyezni, hogy a tűzoltó készülék a legkedvezőtlenebb helyen keletkező tűz oltására a legrövidebb idő alatt felhasználható legyen, és állandóan használható, üzemképes állapotban kell tartani.
- A biztonsági jeleket minden esetben a tűzoltó berendezés fölé legalább 1.8 m, legfeljebb a füstmentes levegőréteg felső határának a magasságban kell felszerelni, úgy hogy a helyiség legnagyobb távolságáról is felismerhető legyen. A biztonsági jel, rögzítési magasságát az alábbi ábra szemlélteti:



- A kézi tűzoltó készülékeket időszakosan (MSZ EN3 szabvány szerintit évente) kell ellenőriznie szakembernek, negyedévente pedig szemrevételezéssel az üzemeltető tűzvédelmi megbizottjának.
- A tűzoltó készülékeket 5 (középkarbantartás), illetve 10 (teljeskörű karbantartás) évente szakműhelyben átfogóan kell vizsgálni. Erre a felülvizsgálók jogosultak.
- A meghibásodott vagy üzemképtelenné vált tűzoltó-készüléket haladéktalanul le kell cserélni, és helyére üzemképeset kell helyezni.

9.2. Tűzcsapok

- A vízszerezési helyet úgy kell kiépíteni, hogy az tűzoltó gépjárművel mindenkor megközelíthető és az oltóvíz mindig akadálytalanul kiemelhető legyen.
- A tűzoltó vízforrásokat, valamint azok szerelvényeit és tartozékait a vonatkozó műszaki követelmények szerint kell felülvizsgálni és karbantartani.
- A tűzcsapokat legalább félévenként a gyártó előírásai és a vonatkozó jogszabályban meghatározott általános feladatok alapján kell felülvizsgálni, és félévenként teljes körű felülvizsgálatot kell végezni.
- A tűzcsapszekrényből az oda nem illő tárgyakat a felülvizsgálatot végző személy eltávolítja
- A szerelvénytárcsák és szerelvényei (tartozékai) legalább félévenkénti felülvizsgálatáról, és évenként teljes körű felülvizsgálatáról az üzemben tartásért felelős szervezet gondoskodik.
- A szerelvénytárcsák azon szerelvényeit (tartozékait), amelyek a használat során nyomásnak vannak kitéve, 5 évenként nyomáspróbának kell alávetni.
- A szerelvénytárcsákban elhelyezett tömlőszerelvények nyomáspróbája, és annak jelölése feleljen meg a vonatkozó műszaki követelménynek, vagy azzal legalább egyenértékű biztonságot nyújtson.
- A fali tűzcsap-szekrényt biztonsági jellel kell megjelölni, – amely feleljen meg a vonatkozó műszaki követelményeknek, vagy azokkal legalább egyenértékű biztonságot nyújtson – a szekrény felett 1,8–2,5 méteres magasságban úgy, hogy az a legtávolabbi felismerési távolságról is biztonsággal felismerhető legyen.



- A tűzoltási felvonulási területen elhelyezett tűzcsapok 1,5 méteres körzetén belül gépjármű nem parkolhat, és ez jelölve van.

II. TŰZVÉDELMI ELLENŐRZÉSEK, SZEMLÉK

- A rendszeres tűzvédelmi szemlék, ellenőrzések észrevételeit jegyzőkönyvbe kell foglalni.
- Az üzemeltetői ellenőrzést végző személynek, az ellenőrzés során vizsgálnia kell az időszakos felülvizsgálatok és a karbantartások esedékességét.
- A jegyzőkönyvben rögzíteni kell a két szemle közötti időszakban meghatározott feladatok értékelését.
- Az ellenőrzéseken, szemléken vizsgálni, illetve értékelni kell:
 - A tűzvédelmi törvény, valamint a rendeletek, jogszabályok, szabványok, szabályzatok és egyéb tűzvédelmi előírások követelményeinek teljesítését.
 - Az előző ellenőrzésen, szemlén készített jegyzőkönyvben feltárt hiányosságok megszüntetését.
 - Szemrevételezéssel, és ha e rendelet előírja, gyakorlati próbával ellenőrzi az érintett műszaki megoldás működőképességét.
 - A működőképességet kedvezőtlenül befolyásoló körülményt, és a működésképtelenséget.

III. ÁLTALÁNOS ÉRVÉNYŰ TŰZVÉDELMI HASZNÁLATI SZABÁLYOK, ELŐÍRÁSOK

1. Általános előírások

- Az üzemeltetőnek, tulajdonosnak, bérlőnek a használat, a tevékenység végzése során gondoskodnia kell arról, hogy
 - az építmény, építményrész létesítésekor hatályos előírások által elvárt biztonsági szintet a használat és az átalakítások, változtatások során fenntartsa.
 - a használati tűzvédelmi előírásokat betartsa.
 - tevékenységével tüzet, robbanást, robbanásveszélyt ne okozzon.
 - folyamatosan biztosítsa a tűz észlelésének, jelzésének, oltásának, a kiürítésnek, a tűzvédelmi berendezések, eszközök, felszerelések, tűzoltótechnikai eszközök működésének, hozzáférhetőségének, észlelhetőségének jogszabály vagy hatóság által előírt feltételeit.
 - a tűzvédelmi célú dokumentumokat naprakész állapotban, hozzáférhető helyen tartsa.
 - a tűzvédelmi célú jelölések észlelhetőségét, egyértelműségét fenntartsa, és
 - a robbanás elleni védelmet, az alkalmazott berendezések robbanásbiztos kialakítását és működőképességét a robbanásveszélyes technológia teljes élettartama során fenntartsa.
- Az építményt, építményrészt, a szabadteret csak a rendeltetésére vonatkozó tűzvédelmi követelményeknek megfelelően szabad használni.

- A termelést, a használatot, a tárolást, a forgalomba hozatalt, forgalmazást, valamint az egyéb tevékenységet (a továbbiakban együtt: tevékenység) csak a tűzvédelmi követelményeknek megfelelő szabadterén, helyiségben, tűzszakaszban, rendeltetési egységben, építményben szabad folytatni.
- A helyiségben, építményben és szabadterén csak az ott folytatott folyamatos tevékenységhez szükséges anyag és eszköz tartható.
- Tűztávolságon belül tárolási tevékenység nem végezhető, kivéve, ha a tárolt anyag mennyisége, minősége, elhelyezése nem növeli a tűz áttérjedésének veszélyét. Ezen területet a hulladékoktól, száraz aljnövényzettől mentesen kell tartani.
- A helyiségből, a szabadteréből, a gépről, a berendezésről, az eszközről, a készülékről a tevékenység során keletkezett fokozottan tűz- vagy robbanásveszélyes és mérsékelt tűzveszélyes osztályba tartozó anyagot, hulladékot folyamatosan, de legalább műszakonként, valamint a tevékenység befejezése után el kell távolítani.
- Fokozottan tűz- vagy robbanásveszélyes, mérsékelt tűzveszélyes osztályba tartozó folyadékkal, zsírral szennyezett hulladékot jól záró fedővel ellátott, nem tűzveszélyes anyagú edényben kell gyűjteni, majd erre a célra kijelölt helyen kell tárolni.
- Olajos, zsíros munkaruha, védőruha – ruhatár-rendszerű öltöző kivételével – csak fém szekrényben helyezhető el.
- A munkahelyeken a tevékenység közben és annak befejezése után ellenőrizni kell a tűzvédelmi használati szabályok betartását, és a szabálytalanságokat meg kell szüntetni.
- Az építményben, helyiségben és szabadterén a villamos berendezés kapcsolójának, a közmű nyitó- és zárószerkezetének, a tűzjelző kézi jelzésadójának, a nyomásfokozó szivattyúnak, valamint a hő- és füstelvezető kezelőszerkezetének, nyílásainak, továbbá a tűzoltó vízforrások, fali tűzesapok, tűzoltó készülékek, tűzoltótechnikai termékek, felszerelések, berendezések hozzáférhetőségét, akadálytalan megközelíthetőségét állandóan biztosítani kell, azokat eltorlaszolni még átmenetileg sem szabad.
- A munkahelyeken a munkavállalóknak tevékenység közben és annak befejezése után ellenőrizni kell a tűzvédelmi használati szabályok betartását, és a szabálytalanságokat meg kell szüntetni. Az ellenőrzést, a helyiséget elhagyó utolsó személy végzi el. Az észlelt szabálytalanságot meg kell szüntetni, rendellenességet jelenteni kell a közvetlen munkahelyi vezetőnek.
- A helyiség - szükség szerint az építmény, létesítmény - bejáratánál és a helyiségben jól látható helyen a fokozottan tűz- vagy robbanásveszélyre, valamint a vonatkozó előírásokra figyelmeztető és tiltó rendelkezéseket tartalmazó biztonsági jelet kell elhelyezni.
- A közmű nyitó- és zárószerkezetét, valamint annak nyitott és zárt állapotát jól láthatóan meg kell jelölni.
- A tűzoltó vízforrásokat a vonatkozó műszaki követelmény szerinti jelzőtáblával kell jelölni.
- A mentésre szolgáló nyílászárók helyét a homlokzaton és az épületen belül a mentésre szolgáló nyílászárót tartalmazó helyiség, helyiségcsoport bejáratánál jól látható és maradandó módon kell jelölni.

2. Tűzveszélyes tevékenység, alkalmoszerű tűzveszélyes tevékenység

- A munkáltató alkalmazásában nincs tűzveszélyes tevékenységet végző munkavállaló.
- Tűzveszélyes tevékenységet tilos olyan helyen végezni, ahol az tüzet vagy robbanást okozhat.
- Állandó jellegű tűzveszélyes tevékenység csak a tűzvédelmi követelményeknek megfelelő, erre a célra alkalmas helyen végezhető.
- Alkalmoszerű tűzveszélyes tevékenységet az előzetesen írásban, a helyszín adottságainak ismeretében meghatározott feltételek alapján szabad végezni. A feltételek megállapítása a munkavégzésre közvetlenül utasítást adó, a munkát végző személyek tevékenységét közvetlenül irányító személy feladata, ha nincs ilyen személy, a munkát végző kötelezettsége.
- A munkát közvetlenül irányító személy köteles ellenőrizni a munkát végző személyek tűzvédelmi szakvizsga-bizonyítványának meglétét, érvényességét, ha az a tevékenység végzéséhez szükséges feltétel. Hiányosság esetén a munkavégzésre való utasítás nem adható ki, valamint a tűzveszélyes tevékenység nem kezdhető meg.
- A külső szervezet vagy személy által végzett tűzveszélyes tevékenység feltételeit a tevékenység helye szerinti létesítmény vezetőjével vagy megbízottjával egyeztetni kell, aki ezt szükség szerint – a helyi sajátosságoknak megfelelő – tűzvédelmi előírásokkal egészíti ki.
- Az alkalmoszerű tűzveszélyes tevékenységre vonatkozó feltételeknek tartalmazniuk kell a tevékenység időpontját, helyét, leírását, a munkavégző nevét és – tűzvédelmi szakvizsgához kötött.
- Tűzvédelmi szakvizsgához kötött tűzveszélyes tevékenységet csak érvényes tűzvédelmi szakvizsgával rendelkező, egyéb tűzveszélyes tevékenységet a tűzvédelmi szabályokra, előírásokra kioktatott személy végezhet.
- A tűzvédelmi szakvizsgára kötelezettekéről nyilvántartást kell vezetni.
- A tűzveszélyes környezetben végzett tűzveszélyes tevékenységhez a munka kezdetétől annak befejezéséig, a munkavégzésre közvetlenül utasítást adó, a munkát végző személyek tevékenységét közvetlenül irányító személy, ha nincs ilyen személy, akkor a munkát végző – szükség esetén műszeres – felügyeletet köteles biztosítani.
- A tűzveszélyes tevékenységhez a munkavégzésre közvetlenül utasítást adó, a munkát végző személyek tevékenységét közvetlenül irányító személy, ha nincs ilyen személy, akkor a munkát végző az ott keletkező tűz oltására alkalmas tűzoltó felszerelést, készüléket köteles biztosítani.
- A tűzveszélyes tevékenység befejezése után a munkát végző személyek a helyszínt és annak környezetét tűzvédelmi szempontból kötelesek átvizsgálni és minden olyan körülményt megszüntetni, ami tüzet okozhat. A munkavégzésre közvetlenül utasítást adó, a munkát végző személyek tevékenységét közvetlenül irányító személynek, ha nincs ilyen személy, akkor a munkát végzőnek a munkavégzés helyszínét át kell adni tevékenység helye szerinti létesítmény vezetőjének vagy megbízottjának. Az átadás-átvétel időpontját az engedélyen fel kell tüntetni és aláírással igazolni kell.

3. Dohányzás, nyílt láng, gyújtóforrás használata

- Égő dohányneműt, gyufát és egyéb gyújtóforrást tilos olyan helyre tenni, illetve ott eldobni, ahol az tüzet, vagy robbanást okozhat.
- Dohányozni az intézmény területén tilos! A bejáratától számított 15 méteren túl engedélyezett!
- A telephelyen kívül a tehergépjárművek rakodóterén dohányozni nem szabad.
- Külső helyszíneken, egyéb telephelyeken minden esetben meg kell győződni a dohányzás szabályairól, feltételeiről és csak a dohányzásra kijelölt helyeken szabad dohányozni.
- A dohányzási tilalom megszegőivel szemben felelősségre vonást kell alkalmazni.

4. Raktározás, tárolás

- Helyiségben, építményben és szabadterén csak az ott folytatott folyamatos tevékenységhez szükséges fokozottan tűz- vagy robbanásveszélyes vagy mérsékelt tűzveszélyes osztályba tartozó anyag tárolható. Az építményben tárolt anyag, termék mennyisége nem haladhatja meg a tervezéskor alapul vett anyagmennyiséget.
- A fokozottan tűz- vagy robbanásveszélyes osztályba tartozó anyagot - ha azt nem nyomástartó edényzetben hozták forgalomba - a mérsékelt tűzveszélyes osztályba tartozó anyagra vonatkozó követelmények szerint csak zárt csomagolásban lehet tárolni.
- Öngyulladásra hajlamos anyagot egyéb fokozottan tűz- vagy robbanásveszélyes és mérsékelt tűzveszélyes osztályba tartozó anyaggal, továbbá olyan anyagokat, amelyek egymásra való hatása hőt fejleszthet, tüzet vagy robbanást okozhat, egy egységben nem szabad tárolni. Az öngyulladásra hajlamos anyag hőmérsékletét legalább naponta vagy - ha azt az anyag tulajdonságai szükségessé teszik - gyakrabban vagy folyamatosan ellenőrizni kell, és a veszélyes felmelegedést meg kell akadályozni.
- A tárolás területét éghető hulladéktól, száraz növényzettől mentesen kell tartani.
- Tároló létesítményben való raktározás
 - Tárolás esetén a 200 m² feletti tároló helyiség földem- vagy tetőszerkezete, valamint a tárolt anyag között legalább 1 méter távolságot kell biztosítani.
 - A helyiségben tárolt anyag tárolási magassága nem haladhatja meg a füstkötény alsó síkjának vonalát, kivéve, ha már létesítéskor ettől eltérő tárolás engedélyezése történt vagy számítással igazolható az eltérő tárolás.
 - A tárolt anyag és a füstkötény függőleges síkja között 1 méter távolságot kell tartani.
- Éghető folyadék csak a folyadék hatásának ellenálló, a folyadékra gyújtási veszélyt nem jelentő, jól zárható edényben tárolható.
- A sérülékeny edények gyűjtőcsomagolásának vagy védőburkolásának sérülés (törés, felszakadás) ellen védelmet kell nyújtania.
- Az edények csak kiöntőnyílásukkal felfelé, lezárt állapotban tárolhatók és szállíthatók. Kiürített, de ki nem tisztított edények tárolására és szállítására a megtöltöttekre vonatkozó előírások irányadók. A tárolható anyagmennyiség a tárolóedények ürtartalmának összesített értékét jelenti.

IV. TŰZJELZÉSSEL ÉS TŰZOLTÁSSAL KAPCSOLATOS TEENDŐK

- Aki tüzet vagy annak közvetlen veszélyét észleli, köteles azt haladéktalanul jelezni a hívásfogadó központnak, a katasztrófavédelmi igazgatóság műveletirányító ügyeletének vagy a tűzoltóságnak (a továbbiakban: jelzésfogadó), vagy ha erre nincs lehetősége, a rendőrségnek vagy a mentőszolgálatnak, illetőleg a települési önkormányzat polgármesteri hivatalának (közös önkormányzati hivatalnak).
- A tüzet az épületben tartózkodók felé haladéktalanul jelezni kell hangos „Tűz van! Tűz van!” felkiáltásokkal.
- A munkáltatót haladéktalanul értesíteni kell a tűzről.
- A Tűzvédelmi Szabályzat hatálya alá tartozók a tűz jelzéséhez, a segítségkéréshez híradási eszközüket kötelesek rendelkezésre bocsátani, szükség esetén járműveikkel segítséget nyújtani.
- A tűzjelzésnek tartalmaznia kell:
 - A tüzeset, káreset pontos helyét. Meg kell adni a pontos címet, épületet.
 - Mi ég, milyen káreset történt, mi van veszélyeztetve, emberélet van-e veszélyben.
 - A jelző nevét, a tűz jelzésére használt készülék számát.
 - Az épület leggyorsabb megközelítésének módját.
 - Megkezdték-e az oltást, mentést, és ha igen, akkor milyen módon.
- A létesítményben mindenki számára jól látható helyen ki kell helyezni a tűzoltóság és egyéb közérdekű hívószámokat – jól láthatóan fel kell tüntetni.

MENTŐK	☎ 104
TŰZOLTÓSÁG	☎ 105
RENDŐRSÉG	☎ 107
SEGÉLYHÍVÓ KÖZPONT	☎ 112

- A tűzoltóság közreműködése nélkül eloltott, illetőleg az emberi beavatkozás nélkül megszűnt tüzet is be kell jelenteni, és a kár színhelyét a tűzvizsgálat vezetőjének intézkedéséig változatlanul hagyni.
- A tüzesetet a tűzoltóság felé a 105-ös telefonszámon kell bejelenteni.
- A Tűzvédelmi Szabályzat hatálya alá tartozók a tűzoltásban, a műszaki mentésben - ellenszolgáltatás nélkül - életkoruk, egészségi, fizikai állapotuk alapján elvárható személyes részvétellel, adatok közlésével kötelesek közreműködni.
- A tűzoltásvezető utasításait mindenki köteles végrehajtani.
- A tűz oltását a rendelkezésre álló felszerelésekkel, eszközökkel meg kell kísérelni. Erre a célra a létesítményben kézi tűzoltó készülékek vannak rendszeresítve.

- A villamos berendezésekben, azok közelében keletkezett tűz esetén az oltás megkezdése előtt áramtalanítani kell.
- Személyl tűz esetén (ha meggyullad a ruházat) a porral oltó tűzoltó készülékkel történő oltás tilos, mert az könnyen vezethet fulladásos halálhoz, illetve a por a sebbe kerülve fertőzéseket okozhat. A helyes oltási mód a tűzoltó takaróval, vagy vastag ruhaneművel (a műanyag alapú használata szintén tilos) történő letakarás, illetve a vízzel oltás.
- Köteles a tűzoltással, műszaki mentéssel és ezek jelzésével kapcsolatosan keletkezett költségek megtérítésére az, aki a beavatkozást igénylő eseményt szándékosan okozta: a tűzoltásra vagy a műszaki mentésre vonatkozóan szándékosan megtévesztő jelzést adott: gondatlansága miatt téves automatikus tűzjelzés keletkezett.
- Tűz esetén a követendő magatartás:
 - A tüzet észlelő tegye meg a tűzjelzést
 - Tűz észlelése esetén – a testi épség veszélyeztetése nélkül – kezdjék meg a tűz oltását.
 - A hivatásos önkormányzati tűzoltóság helyszínre érkezése után a tűzoltást az egység parancsnoka irányítja.
 - Az oltás megkezdése előtt az áramtalanítást végre kell hajtani.
 - A lehető leggyorsabban keressék meg a legközelebbi kijáratot és a gyülekezési helyen várják meg a munkahelyi vezetőt, aki létszámellenőrzést fog tartani.
 - Biztosítani kell, hogy a kivonuló tűzoltó egység a tüzeset helyszínéhez jusson, ennek érdekében lehetőség szerint 1 fő a kikerülő egységeket a főbejárat előtt fogadja.

V. TŰZVÉDELMI OKTATÁS

- Az intézmény alkalmazottait, illetve a létesítmény területén dolgozókat munkába álláskor, valamint 2 hónapnál hosszabb ideig távol lévőköt tűzvédelmi oktatásba kell részesíteni.
- Évente egy alkalommal a munkavállalókat ismétlődő tűzvédelmi oktatásban kell részesíteni.
- A tűzvédelmi oktatás tárgyát kell képeznie a következő ismereteknek:
 - A munkahely és munkafolyamat tűzvédelmi jellemzői, tűzveszélyessége,
 - A megelőző tűzvédelmi rendelkezések és használati előírások,
 - A Tűzvédelmi Szabályzat és a Tűzriadó Terv rendelkezései,
 - A tűz jelzése és a tűz esetén követendő magatartás,
 - A tűzoltóeszközök, készülékek, felszerelések helye, használata,
 - Menekülési útvonalak, vészkijáratok használata,
 - A tűzveszélyes anyagok tárolása,
 - Helyiségek áramtalanítása,
 - A tűzvédelmi szabályok megszegésének következményei.
- Az oktatásról nyilvántartást kell vezetni (oktatási napló 2. számú melléklet). A nyilvántartásnak az alábbi adatokat kell tartalmaznia:
 - Oktatás időpontja
 - Munkavállaló neve, munkaköre
 - Oktatás tematikája
 - Munkavállaló aláírása
- Az oktatásról szóló dokumentumokat a tűzvédelmi irattartóban kell elhelyezni. Ha a dolgozó az éves ismétlődő oktatáson nem vesz részt valamilyen okból, úgy munkába állását követően egy héten belül részére az oktatást meg kell tartani.
- A munkavállaló a tűzvédelmi oktatáson köteles részt venni!
- Minden munkavállaló a tűzvédelmi oktatáson elhangzottakat, illetve a munkakörével, munkahelyével kapcsolatos megelőző tűzvédelmi rendelkezéseket köteles elsajátítani.

VI. TŰZVÉDELMI IRATOK

- A tűzvédelemmel összefüggő iratot, utasítást, rendelkezést, szabályzatot, igazolást, stb. erre rendszeresített TŰZVÉDELMI IRATTARTÓBA kell elhelyezni.
- Az irattartónak tartalmaznia kell:
 - A Tűzvédelmi Szabályzatot, a rendkívüli események jelentésének rendjét.
 - A villamos berendezés, hálózat, tűzvédelmi szabványossági felülvizsgálatáról készült jegyzőkönyvet, minősítő iratot, valamint az abban foglalt hiányosságok megszüntetésére vonatkozó szerelési nyilatkozatot.
 - Elektromos hálózaton történt változtatás esetén a kivitelező nyilatkozatát.
 - Villámvédelmi felülvizsgálatról készült jegyzőkönyvet.
 - Tűzvédelmi oktatási naplót, az oktatással, vizsgáztatással, tematikával, tansegédlettel kapcsolatos feladatot tartalmazó iratot.
 - Tűzvédelemmel összefüggő levelet, iratot, bizonylatot, igazolást, szakvéleményt, tervezői, kivitelezői nyilatkozatot, használatbavételi, építési engedélyre vonatkozó határozatot, működési engedély, rendezvénytartási engedélyezés dokumentációja.
 - A tűzvédelmi hatósági ellenőrzésről és a rendszeres tűzvédelmi szemlééről készült jegyzőkönyvet.
 - A tűzjelző berendezés létesítési dokumentációját és használatbavételi engedélyét.
 - A tűzvédelmi üzemeltetési naplót.
 - Alkalmoszerű tűzveszélyes tevékenységek írásbeli engedélyeit.
 - A tűzvédelmi szakvizsgára kötelezett tevékenységek és a tűzvédelmi szakvizsgával rendelkezők nyilvántartását.
 - A Tűzvédelmi Műszaki Megfelelőségi Kézikönyvet.

VI/B. Tűzvédelmi Műszaki Megfelelőségi Kézikönyv

- A TMMK-ban az építmény tűzvédelmi helyzetét érintő változásokat át kell vezetni, fel kell tüntetni a változást követő 30 napon belül.
- Több tulajdonos esetén a TMMK tartalmáért a tulajdonostársak egyetemlegesen felelnek.
- A TMMK az építmény tartozéka, tulajdonos változásakor, az új tulajdonos részére át kell adni.
- A tulajdonos köteles az üzemeltető részére a TMMK hozzáférhetőségét biztosítani.
- A TMMK-t elektronikus vagy nyomtatott formátumban kell elkészíteni, vezetni és az építmény területén kell tartani.
- Az építmény használatbavételét követő 5. évben, majd azt követően 5 éves ciklusidővel a tulajdonos köteles felülvizsgáltatni az építmény TMMK-ban foglaltaknak megfelelő kialakítását, állapotát, az alábbiak szerint:
 - az építésügyi engedélyezési tervdokumentáció tartalmának megfelel-e az építmény.
 - a változtatások, átalakítások a vonatkozó jogszabályoknak, előírásoknak megfelelnek-e és
 - a változtatásokat, átalakításokat rögzítették-e a TMMK-ban.
- A TMMK tartalmazza
 - az építmény tűzvédelmi, létesítési követelményeit:
 - az építészeti kialakítást a tűzvédelmi követelményekkel,
 - a villamos rendszer és villámvédelem kialakítását és
 - a felvonók és mozgólépcsők, speciális épületgépészeti rendszerek kialakítását,
 - a tűzjelző berendezés, tűzoltó berendezés, vészhangosítási rendszer és hő- és füstelleni védelem kialakítását,
 - a rajzi mellékletet,
 - a TMMK készítőjének nevét, címét és jogosultságát és
 - az 5 évenkénti felülvizsgálat elvégzését igazoló dokumentumot.

VII. HELYSÉGEK TŰZVÉDELMI SZABÁLYAI

1. Irodahelyiségek, tárgyaló, tantermek, előadó, recepció

- A napi munka során keletkezett papírhulladékokat papirkosárba kell elhelyezni. A munkanap befejezésekor az összegyűlt hulladékokat az erre a célra kijelölt hulladéktartóba kell elvinni.
- A helyiségekben csak az ott folytatott tevékenységhez szükséges anyagot, eszközt, stb. szabad tárolni és felhasználni.
- A helyiségekhez tartozó berendezési tárgyakat, anyagokat úgy kell elhelyezni, hogy az ottani közlekedésre elegendő szélességű út álljon állandóan rendelkezésre.
- A helyiségekben tűz – és robbanásveszélyes folyadékot és anyagot még ideiglenes jelleggel sem szabad tárolni.
- A világító berendezést úgy kell rögzíteni, elhelyezni, hogy az a környezetére tűzveszélyt ne jelenthessen.
- A lámpatestekről a védőburát levenni nem szabad, azokon éghető anyagú díszítést elhelyezni nem szabad.
- Az elektromos világító berendezések lámpatesteinek legalább 80 cm-es körzetében éghető anyagot elhelyezni nem szabad.
- Hibás elektromos berendezést, készüléket, stb. használni, valamint toldott-kopott vagy elhasználódott szigetelésű csatlakozó elektromos vezetéket alkalmazni nem szabad.
- A fónalú telefonkészülék közelében, jól látható helyen fel kell tüntetni a tűzoltóság hívószámát (105).
- A munkaidő végén a helyiségek tűzvédelmi szempontból át kell vizsgálni – a szükséges áramtalanítást elvégezni – a helyiséget utolsónak elhagyó személynek és az esetleges hiányosságot meg kell szüntetni.
- A helyiségekben, amíg személyek tartózkodnak, a menekülési útvonalakba eső ajtókat nem lehet lezárni.

2. Közlekedők, előterek, előcsarnok

- A közlekedési utak, menekülési útvonalak, előterek és bejárati ajtók szabadon tartásáról folyamatosan gondoskodni kell. Azokat eltorlaszolni, leszűkíteni - úgy hogy a menekülés lehetőségét akadályozza – még átmenetileg sem szabad.
- Az elhelyezett tűzoltó készülékeket, elektromos kapcsolószekrényeket eltorlaszolni tilos.
- A menekülési útirányokat legalább utánvilágító kivételben készült táblával jelölni kell.
- A közlekedőkről, a munka bejezése után utolsónak távozó dolgozó köteles ellenőrizni és megszüntetni az olyan veszélyhelyzeteket, amelyek tüzet okozhatnak.

3. Irattárak, raktár, könyvtár

- A bejárati ajtókon táblákkal fel kell tüntetni a helyiség funkcióját.
- A helyiségekhez tartozó berendezési tárgyakat, tároló állványokat, anyagokat úgy kell elhelyezni, hogy az ottani közlekedésre elegendő szélességű út álljon állandóan rendelkezésre.
- A közlekedési utakat leszűkíteni, ott bármiféle anyagot tárolni még ideiglenesen se szabad!
- A helyiségekben tüzet nem okozó világítás használható.
- Hibás elektromos berendezést, készüléket, stb. használni, valamint toldott-kopott vagy elhasználdott szigetelésű csatlakozó elektromos vezetéket alkalmazni nem szabad.
- A munkaidő végén a helyiséget tűzvédelmi szempontból át kell vizsgálni – a szükséges áramtalanítást elvégezni – a helyiséget utolsónak elhagyó személynek az esetleges hiányosságokat meg kell szüntetnie.
- Az anyagokat oly módon kell tárolni, hogy azok tűz keletkezésében ne vehessenek részt, illetve azok a tűz kiinduló forrásává ne váljanak.
- A rendet, tisztaságot folyamatosan fenn kell tartani, zsúfoltságot okozni, tűzveszélyes folyadékokat tárolni, kezelni nem szabad.
- Olyan elektromos berendezés használata, mely sugárzó hővel jár, tilos!
- Elektromos szerelvények 50 cm-es körzetében éghető anyagot elhelyezni nem szabad.
- Hibás, sérült elektromos készüléket, dugaljat, aljzatot, toldott vezetéket használni tilos! A hibák mielőbbi szakszerű kijavításáról gondoskodni kell.

4. Tanterem

- Padokat, asztalokat úgy kell elhelyezni, hogy azok az ott tartózkodók menekülését, mentését ne akadályozzák.
- Az ajtókat, kijáratokat, amennyiben ott személyek tartózkodnak, lezárni tilos. Az ajtók teljes szélességükben mindenkor nyithatók legyenek.
- A közlekedési utak legkisebb szélessége: 1,2 m legyen.
- Az elektromos berendezéseket tanári felügyelet nélkül tanulók nem használhatják. Használat után áramtalanítani kell.

10. A beépített tűzjelző berendezéssel kapcsolatos előírások

- A beépített tűzjelzőrendszer nem került kialakításra.

11. Villámvédelem

- A villámcsapások hatásaival szembeni védelmet norma szerinti - NV jelölésű - villámvédelemmel kell biztosítani
 - új építménynél,
 - a meglévő építmény rendeltetésének megváltozása során,
 - a meglévő építmény olyan bővítése esetén, melynek következtében az eredeti tetőfelület vízszintes vetülete 40%-ot meghaladó mértékben növekszik.
- Az (1) bekezdésben meghatározott eseteken kívül a villámcsapások hatásaival szembeni védelmet a meglévő építmény nem norma szerinti villámvédelmével is lehet biztosítani.
- A meglévő építmény nem norma szerinti villámvédelmének meg kell felelnie a villámvédelem létesítésekor, az utolsó felülvizsgálatok vagy a kivitelezéskor érvényes műszaki követelménynek.
- Ha meglévő építmény eredetileg nem norma szerinti villámvédelmét norma szerintivé alakítják, akkor ezt követően a nem norma szerinti villámvédelem követelményrendszere már nem alkalmazható rá.

12. Hő- és füstelvezetés

- Nem került kialakításra.

13. Gázpalackok tárolásának, kezelésének, szállításának előírásai

- Gázpalack tárolása nem engedélyezett az intézményben. Gázpalack az esetleges építőipari kivitelezések esetében lehet az épületben, akkor is kizárólag annyi, amennyi az napi munkavégzéshez szükséges.
- A gázpalackot csak akkor szabad forgalomban tartani, ha:
 - érvényes forgalomba hozatali engedélye van.
 - jelölései épek és egyértelműek.
 - nem sérült.
 - szerelvényei hiánytalanok, sértetlenek és gáztömörek.
 - nincs rajta veszélyt okozó szennyeződés.
- A gázpalack sérülten nem használható. A gázpalackot sérültnek kell tekinteni ha:
 - legalább 1 m magasságból kemény talajra esett.
 - égés nyomai látszanak rajta.
 - legalább 1 mm mélységű sérülése van.
 - saját tömege legalább 3 %-kal kisebb a megadottnál.
 - szállító járművét közlekedési baleset érte.

- A gázipalackot (beleértve a kiürített gázipalackot is) lezárt szeleppel és felesavart védősapkával kell forgalmazni. Ezen túlmenően felesavart záróanyával kell forgalmazni azokat a gázipalackokat, melyek töltete tűzveszélyes, vagy robbanásveszélyes, vagy veszélyes, (mérgező, vagy maró) a kengyeles csatlakozású gázipalack (dissous) kivételével.
- Csak a töltő vállalatnak, vagy az erre kijelölt karbantartónak szabad korrodált, nehezen nyitható szelepű gázipalackot nyomásmentesíteni, illetve az elzárószerelvényt javítani.
- A gázokat egyik gázipalackból a másikba áttölteni, a sérült gázipalackból eltávolítani és a gázokat keverni csak a töltő vállalatnak szabad.
- A gázipalackot védeni kell
 - a hőforrásoktól (hőmérséklete max. 40 oC lehet),
 - a hidegtől (hőmérséklete min. 0 oC),
 - a káros mechanikai és kémiai hatásoktól.
- A lefagyott szelepű vagy földhöz fagyott gázipalackot, csak legfeljebb 40 oC hőmérsékletű meleg vízzel, vagy levegővel szabad melegíteni.
- A gázipalack elzárószerelvényét csak fokozatosan és csak a szükséges nyomattal szabad kinyitni vagy zárni (hirtelen vagy gyors nyitás, illetve zárás tilos).
- A gázipalack csatlakozó szerelvényeit nem szabad zsír-, illetve olajtartalmú, vagy könnyen gyulladó anyaggal tömíteni.
- Az oxigén olajjal, zsíradékkal érintkezve robbanhat, ezért:
 - csak fémtisztá, zsír- és olajmentes szerelvényű palackot szabad kiadni, illetve átvenni,
 - oxigénpalacknál, szerelvényeinél zsír- vagy olajtartalmú tömítő-, illetve kenőanyagot felhasználni tilos,
- oxigénpalackot zsíros, olajos kézzel kezelni vagy olajos ronggyal tisztogatni, zsíros vagy olajos helyen tárolni, olajos munkaruhában kezelni tilos.
- A gázipalack kiürítését vagy a gázfelvétel fokozását nem szabad melegítéssel elősegíteni.
- A gázipalackot csak olyan mértékben szabad kiüríteni, hogy abban legalább 0,5 bar túlnyomás maradjon.
- A gázipalack szelepét minden használat után le kell zárni.
- Az üres gázipalackra fel kell csavarni a záróanyát és a szelepvédő sapkát.
- Gépjárműről kemény burkolatú talajra, illetve padozatra a gázipalackot óvatosan kell leengedni.

14. Biztonsági jelek, egyéb jelölések

- Biztonsági jel lehet kívülről vagy belülről megvilágított vagy utánvilágító jel, amely legalább a vonatkozó műszaki követelményben meghatározott ideig és mértékben alkalmas a céljának megfelelő fény kibocsátására.
- A fentebb említett bekezdésben foglaltaknak megfelelő tűzvédelmi jelekkel kell megjelölni az elhelyezett
 - tűzoltó készüléket,
 - fali tűzcsapot, tűzcsapszerelvényszekrényt,
 - tűzjelző kézi jelzésadót,
 - kézi indítású tűzoltó-technikai termék kezelő szerkezetét,
 - állandó felügyelettel nem rendelkező beépített tűzjelző berendezés központját tartalmazó helyiség bejáratát,
 - hő- és füstelvezető rendszer kézi működtető szerkezetét és
 - beléptető rendszer vésznyitó szerkezetét.
- Az első bekezdésben foglaltaknak megfelelően a helyiség bejáratánál, a helyiségben vagy az érintett szabadtéren tiltó jellel kell jelölni
 - a gyújtóforrás alkalmazásnak és az adott területre vitelének tilalmát,
 - a dohányzás tilalmát és
 - a vízzel oltás tilalmát.
- A tűzvédelmi eszközök helyét jelző biztonsági jeleket az eszköz, felszerelés felett padlósíktól mérve legalább 1.8 méter, legfeljebb 2.5 méter magasságban kell elhelyezni úgy, hogy azok könnyen felismerhetőek legyenek.

4. Tűzoltó-vízforrások felülvizsgálata

- A tűzoltó-vízforrások üzemképességéről, megközelíthetőségéről, fagy elleni védelméről, az előírt rendszeres ellenőrzések, karbantartások, javítások és nyomáspróbák (ezen alcím vonatkozásában a továbbiakban együtt: felülvizsgálat) elvégzéséről az oltóvíz hálózat üzemben tartásáért felelős szervezet gondoskodik.
- A felülvizsgálatot – a falitűzcsapszekrényeknek a felelős személy általi szokásos ellenőrzését kivéve – tűzoltóvízforrások felülvizsgálatára vonatkozó érvényes tűzvédelmi szakvizsga-bizonyítvánnyal rendelkező személy végezheti.
- A felülvizsgálat alapján feltárt hiányosságok megszüntetéséről az oltóvízhálózat üzemben tartásáért felelős szervezet gondoskodik, amely a meghibásodott tűzoltóvízforrások és azok szerelvényeinek javítására, szükség esetén cseréjére azonnal intézkedik.
- Az oltóvízhálózat üzemben tartásáért felelős szervezet a tűzoltóvízforrásokról tűzvédelmi üzemeltetési naplót vezet. A napló vezetése a felülvizsgálatot végző személy kötelessége.
- (1) A tűzoltóvízforrásokról vezetett tűzvédelmi üzemeltetési napló tartalmazza.
 - a) a tűzoltóvízforrás egyértelmű azonosítását.
 - b) a felülvizsgálat időpontját.
 - c) a felülvizsgálatot végző nevét, szakvizsga-bizonyítványának számát és
 - d) a felülvizsgálat megnevezését és megállapításait.
- (2) A tűzoltóvízforrások felülvizsgálata során a felülvizsgálatot végző személy minden esetben
 - a) megvizsgálja
 - aa) a tűzoltó-vízforrások jelzőtábláinak meglétét, adatainak helyességét és épségét.
 - ab) az előírt feliratok, jelzések meglétét, olvashatóságát,
 - ac) a (szabadtéri) tűzoltóvízforrá soknak az év minden szakában tűzoltógépjárművel történő megközelíthetőségét, a szerelvények hozzáférhetőségét, a szerelvények és a tartozékok rendeltetésszerű használhatóságát,
 - ad) a korrózió elleni védelem épségét.
 - b) elvégzi
 - ba) a vízhálózatról működő tűzoltóvízforrások esetében a hálózat átöblítését a mechanikai szennyeződésektől mentes víz megjelenéséig és
 - bb) a korrózióvédelem sérülése esetén az üzemben tartásért felelős szervezet írásbeli értesítését.
- A föld alatti és föld feletti tűzcsapokat legalább félévenként a gyártó előírásai és a (2) bekezdésben meghatározott általános feladatok alapján kell felülvizsgálni, és évenként teljes körű felülvizsgálatot kell végezni.
- A szerelvénytáblák és szerelvényei, tartozékai legalább félévenkénti felülvizsgálatáról és évenként teljes körű felülvizsgálatáról az üzemben tartásért felelős szervezet gondoskodik.
- A szerelvénytáblákban elhelyezett állványesövet, nyomótömlő-szerelvényt, áttétkapcsot 5 évenként nyomáspróbának kell alávetni.

5. A kisfeszültségű erősáramú villamos berendezések időszakos tűzvédelmi felülvizsgálata

- Az időszakos tűzvédelmi felülvizsgálat a lakóépületek – kivéve a fázisonként 32 A-nél nem nagyobb névleges áramerősségű túláramvédelem utáni áramköröket –, közösségi, ipari, mezőgazdasági és raktárlétesítmények, továbbá lakókocsok, kiállítások, vásárok és más ideiglenes, vagy áthelyezhető építmények, valamint a kikötők következő villamos berendezéseire terjed ki:
 - a) váltakozó áram esetén 1000 V-ot, egyenáram esetén 1500 V-ot meg nem haladó névleges feszültségű áramkörök,
 - b) a készülékek belső áramkörét kivéve, minden olyan áramkör, amely legfeljebb 1000 V feszültségű villamos berendezésből származó, de 1000 V-nál nagyobb feszültségen működik, különösen kisülőlámpa-világítás, elektrosztatikus szűrőberendezés áramköre, távközlés, jelzőrendszer, vezérlés rögzített energiaátviteli, erősáramú táphálózata és
 - c) szabadtéren elhelyezett minden fogyasztói berendezés.
- Az alcím előírásai nem vonatkoznak
 - a) az új berendezések üzembe helyezése előtt vagy üzembe helyezése során szükséges vizsgálatra,
 - b) az áramszolgáltatói elosztóhálózatokra, a vasutak munkavezetékeire, a járművek villamos berendezéseire és a bányák mélyszinti, föld alatti erősáramú berendezéseire, továbbá az olyan hordozható berendezésekre, amelyekben az áramforrás a berendezés részét képezi.
- A villamos berendezés használatbavételét követően a berendezés üzemeltetője, ha jogszabály másként nem rendelkezik,
 - a) 300 kilogrammnál vagy 300 liternél nagyobb mennyiségű fokozottan tűz- vagy robbanásveszélyes osztályba tartozó anyag gyártására, feldolgozására, tárolására, felhasználására szolgáló helyiség vagy szabadterület esetén legalább 3 évenként,
 - b) egyéb esetben legalább 6 évenként a villamos berendezés tűzvédelmi felülvizsgálatát elvégezteti, és a tapasztalt hiányosságokat a minősítő iratban a felülvizsgáló által meghatározott határidőig megszünteteti, melynek tényét hitelt érdemlő módon igazolja.
- A tűzvédelmi felülvizsgálat szempontjából a naptári napot kell figyelembe venni.
- A telep- vagy működési engedélyhez, bejelentéshez kötött átalakítás vagy rendeltetésváltás során a helyiségben, épületben elhelyezett villamos berendezéseken a berendezés üzemeltetője a tűzvédelmi felülvizsgálatot elvégezteti, ha az új rendeltetéshez a jogszabály gyakoribb felülvizsgálatot határoz meg.
- A villamos berendezések tűzvédelmi felülvizsgálata, a berendezés minősítése a létesítéskor érvényes vonatkozó műszaki követelmény szerint történik.
- A felülvizsgálat része a villamos berendezés környezetének értékelése és a hely robbanásveszélyes zónabesorolásának tisztázása.
- A felülvizsgálat kiterjed azokra a hordozható berendezésekre is, amelyeket az üzemeltető nyilatkozata szerint a technológiából adódóan rendszeresen használnak.

6. Villámvédelem felülvizsgálata

- A nem norma szerinti villámvédelem hatálya alá tartozó építmények, szabadterek esetében a villámvédelem felülvizsgálatát
 - a) a létesítést követően az átadás előtt,
 - b) e rendeletben előírt időszakonként vagy
 - c) a villámvédelem vagy az építmény átalakítását, bővítését és a vonatkozó műszaki követelményben foglalt különleges eseményt követően kell elvégezni.
- A nem norma szerinti meglévő villámvédelem időszakos felülvizsgálatát a létesítéskor érvényben lévő vonatkozó műszaki követelménynek megfelelően kell végezni.
- A nem norma szerinti meglévő villámvédelmi berendezést, ha jogszabály másként nem rendelkezik, tűzvédelmi szempontból
 - a) a 300 kg vagy 300 l mennyiségnél több fokozottan tűz- vagy robbanásveszélyes osztályba tartozó anyag gyártására, feldolgozására, tárolására szolgáló helyiséget tartalmazó, ipari vagy tárolási alaprendeltetésű építmény vagy szabadterület esetén legalább 3 évenként,
 - b) egyéb esetben legalább 6 évenként,
 - c) az LPS I és LPS II fokozat esetén legalább 3 évenként,
 - d) a c) pont alá nem tartozó egyéb esetben legalább 6 évenként, és
 - e) a villámvédelem vagy az építmény átalakítását, bővítését és a vonatkozó műszaki követelményben foglalt különleges eseményt követően kell elvégezni.
- A norma szerinti villámvédelemről szóló műszaki követelmény hatálya alá tartozó villámvédelemmel ellátott építmények, szabadterek esetében a villámvédelem felülvizsgálatát
 - a) a létesítés során, a később eltakarásra kerülő részek eltakarása előtt,
 - b) a létesítést követően az átadás előtt,
 - c) a 4. sz. mellékletben foglalt táblázatban előírt időszakonként és
 - d) a villámvédelem vagy az építmény átalakítását, bővítését és a vonatkozó műszaki követelményben foglalt különleges eseményt követően kell elvégezni.
- A villámvédelmi felülvizsgálat szempontjából a naptári napot kell figyelembe venni.

MELLÉKLETEK

1. sz. melléklet

KOCKÁZATI OSZTÁLYBA SOROLÁS

A Budapest X. Kerületi Zrínyi Miklós Gimnázium, 1108 Budapest, Mádi u. 173. sz. alatti létesítményének kockázati osztályba sorolását a 30/2019. (VII.26.) BM rendelettel módosított, 54/2014. (XII. 5.) BM rendelet – az Országos Tűzvédelmi Szabályzatról 1. sz. melléklete alapján, az alábbiak szerint állapítom meg.

„épület” (~4221 m²):

- | | |
|--|-----|
| 1. Táblázat: | |
| a. 1. sor: legmagasabb építményszint alapján | NAK |
| b. 2. sor: legalacsonyabb építményszint alapján: | NAK |
| c. 3. sor: befogadóképesség alapján: | KK |
| 2. Táblázat: menekülési képesség alapján: | AK |
| 3. Táblázat: tárolt anyagok alapján: | AK |
| 4. Táblázat: rendeltetés alapján: | --- |

A fentiek alapján az épület mértékadó kockázati osztályba sorolása: **KK**

Kockázati osztályok:

NAK – Nagyon Alacsony Kockázat

AK – Alacsony Kockázat

KK – Közepes Kockázat

MK – Magas Kockázati

2. sz. melléklet

SZÜKSÉGES OLTÓEGYSÉG ÉS TŰZOLTÓKÉSZÜLÉK MEGHATÁROZÁSA

Az Budapest X. Kerületi Zrínyi Miklós Gimnázium, 1108 Budapest, Mádi u. 173. sz. alatti létesítményének oltóegység számítását a 30/2019. (VII.26.) BM rendelettel módosított, 54/2014. (XII. 5.) BM rendelet – az Országos Tűzvédelmi Szabályzatról 16. sz. melléklete alapján, az alábbiak szerint állapítom meg.

A szükséges tűzoltó készülékek számának meghatározása:

Alapterülete: 4221 m². A területén „Fokozottan tűz- vagy robbanásveszélyes anyag tárolása” nem történik, ezért a fenti melléklet 2. sz. táblázata alapján minimálisan 38 oltóanyag-egységet kell biztosítani, ami az 1. sz. táblázat alapján min. 5 db 27A **144B** tűzosztály oltására alkalmas tűzoltó készülék készenlétben tartását jelenti.

Az intézmény által készenlétben tartott tűzoltó készülékekről részletesebben a tűzvédelmi üzemeltetési naplóban.

3. sz. melléklet

TŰZVÉDELMI OKTATÁSI NAPLÓ (MINTA)

.....év.....hó.....nap Oktató neve:.....

Oktatásra kötelezett:.....fő beosztása:.....

Megjelent:.....fő tűzvédelmi vizsga kelte:.....

Az oktatás jellege:

- előzetes (alap) oktatás;
- ismétlődő oktatás; változtatók;
- rendkívüli oktatás;

Az oktatás formája:
munkavállalói;

- elméleti oktatás;
- gyakorlati oktatás

Az oktatás oka:

- Tűzvédelmi Szabályzat előírása;
- egyszeri különleges munka;
- új anyag, gép, termelő-berendezés;
- új tűz- és robbanásveszélyes, ill. robbanásveszélyes technológia;
- tüzeset utáni;
- I. fokú tűzvédelmi hatóság rendelkezése;
- egyéb:

A megfelelő rész aláhúzandó vagy bekarikázandó

Az oktatás

tárgya:.....

Szemléltetése.....

Gyakoroltatása:.....

5. Szaktanterem

- Padokat, asztalokat úgy kell elhelyezni, hogy azok az ott tartózkodók menekülését, mentését ne akadályozzák.
- Az ajtókat, kijáratokat, amennyiben ott személyek tartózkodnak, lezárni tilos. Az ajtók teljes szélességükben mindenkor nyithatók legyenek.
- A közlekedési utak legkisebb szélessége: 1,2 m legyen.
- Az elektromos berendezéseket tanári felügyelet nélkül tanulók nem használhatják. Használat után áramtalanítani kell.
- Szaktantermekben (kémia, fizika, biológia) tűzveszéllyel, ill. tűzzel járó kísérleteket csak szaktanár végezhet.
- Az említett kísérletek végzése során az egyes anyagok, berendezések kezelésére vonatkozó előírásokat maradéktalanul be kell tartani, fokozott figyelmet fordítva a tanulók biztonságára.

6. Karbantartó műhely

- A helyiségeket csak rendeltetésnek megfelelő célra szabad használni.
- Éghető folyadékkal, zsírral szennyezett éghető hulladékot jól záró fedővel ellátott, nem éghető anyagú edényben kell gyűjteni, majd erre a célra kijelölt helyen kell tárolni.
- A napi munka befejeztével a közmű – főelzáró szerkezeteket le kell zárni és azt a helyiséget utolsónak elhagyó személy köteles megvizsgálni, hogy tűzre utaló körülmény fenn áll-e, s ha igen azt meg kell szüntetni.
- A vegyszereket elzárva kell tárolni. A vegyszerszekrényen kívül csak a napi munkához szükséges mennyiség lehet kihelyezve. A munkaidő végén a használt vegyi anyagokat is el kell zárni a vegyszertároló szekrényben.
- A helyiségekhez tartozó berendezési tárgyakat, tároló állványokat, anyagokat úgy kell elhelyezni, hogy az ottani közlekedésre elegendő szélességű út álljon állandóan rendelkezésre.
- A közlekedési utakat leszűkíteni, ott bármiféle anyagot tárolni még ideiglenesen se szabad!
- Robbanás-, és tűzveszélyes osztályba tartozó anyagot és az éghető folyadékot raktározni, tárolni csak nem éghető anyagból készült állványon, polcon szabad.
- A gépeket, villamos berendezéseket a portól, piszoktól meg kell tisztítani. A helyiségekben naponta kell takarítani. A hulladékot szükség szerint többször is el kell távolítani, de legalább műszakonként. A nyersanyagot csak a folyamatos munkavégzéshez szükséges mennyiségben, közlekedési utak állandó szabadon tartása mellett szabad tárolni.
- A helyiségekben a beosztott dolgozókon és az ellenőrzésre jogosultakon kívül más személyek nem tartózkodhatnak.

7. Kazán

- Távfűtés van az épületben.

8. Étkező, teakonyha

- A helyiséget csak rendeltetésnek megfelelő célra szabad használni.
- A helyiségben nyílt láng használata és dohányzás tilos!
- A sütő berendezések kezelési és karbantartási utasításának előírásait maradéktalanul be kell tartani.
- Gázfogyasztó berendezéseket csak arra kioktatott dolgozó kezelheti. Ha rendellenességet észlelnek kötelesek azt azonnal szakemberrel megvizsgáltatni.
- A gáz-és elektromos sütőberendezések olajjal való feltöltésekor ügyelni kell arra, hogy az olajsztint megfelelő legyen. Sütés estén a forró olaj, vízzel ne kerüljön érintkezésbe. A sütőberendezések csak állandó felügyelet mellett használhatók.
- Az olaj és zsír rendszeres cseréjéről gondoskodni kell.
- A sütőberendezés napi tisztításáról folyamatosan gondoskodni kell. A tevékenység bejezése után az áramtalanításról, a berendezések üzem kívül helyezéséről gondoskodni kell.
- A főző, sütő berendezésre éghető anyagot elhelyezni, még szárítás céljából sem lehet.
- A helyiségek elektromos és gázfogyasztóit és a vízvezetékét a napi tevékenység befejeztével közmű főlezáró szerkezeteket el kell zárni.
- Az étkezőben az asztalokat, székeket úgy kell elhelyezni, hogy közöttük a biztonságos közlekedésre elegendő hely maradjon.
- A helyiségekben kávéfőző, illetve elektromos főzőlap (rezsó) használata megengedett, az alábbi feltételekkel:
 - Az elektromos kávéfőző, illetve rezsó alá nem éghető anyagból készült hőszigetelő lapot kell elhelyezni.
 - A fenti berendezések 30 cm-es környezetén belül – üzemeltetés közben – éghető anyagot elhelyezni nem szabad.
- A munkaidő végén a helyiséget tűzvédelmi szempontból át kell vizsgálni, az esetleges hiányosságokat meg kell szüntetnie.

9. Elektromos elosztó helyiség, elektromos fogadó helyiség, trafó helyiség

- A helyiségeket csak a rendeltetésnek megfelelő célra szabad használni.
- A helyiségekben bármilyen anyag tárolása tilos!
- A kihelyezett tűzoltó készülékeket és az elektromos kapcsolószekrényeket tilos eltorlaszolni, azok előtt bármilyen anyagokat tárolni.
- A helyiségeket lezárni tilos amíg emberek tartózkodnak bent.
- A csoportosan elhelyezett villamos kapcsolók és biztosítékok rendeltetését, ki- és bekapcsolt helyzetét meg kell jelölni.
- A lezárt helyiségek kulcsait mindig hozzáférhetően kell tartani.
- A helyiségek funkcióját a bejárati ajtón kívülről meg kell jelölni.

- A helyiségekben beosztott dolgozókon és az ellenőrzésre jogosultakon kívül más személyek nem tartózkodhatnak.

10. Időszakosan nedves helyiségek

- Az időszakosan nedves helyiségekre vonatkozó előírásokat kell alkalmazni a mosdókra, WC-kre és a mosogató helyiségekre.
- A helyiségeket csak a rendeltetésnek megfelelő célra szabad használni.
- A helyiségben nyílt láng használata és dohányzás tilos!

11. Takarítószer raktár

- A raktárakban a tűzveszélyes anyagokat elkülönítve, zárható fémsekrényben kell tárolni. A tároló edényzetben az anyag nevét, tűzveszélyességi osztályát, lobbanáspontját fel kell tüntetni. Az anyagok csak sérülésmentes csomagolásban, zárt állapotú edényzetben tárolhatók.
- Az anyagokat csak nem éghető anyagú állványokon, polcokon, ill. szekrényben szabad raktározni. Olyan anyagokat, amelyek egymásra hatása hőfejlődéssel jár, ill. tüzet vagy robbanást okozhat együtt tárolni nem szabad.
- Az éghető anyagokat elektromos berendezésektől, világítótestektől, hőfejlesztő berendezésektől olyan távolságra kell elhelyezni, hogy az az anyagra gyújtási veszélyt ne jelentsen. Ez minimum 1 méter.
- Raktározás során a közlekedési utakat, tűzoltó készülékeket, elektromos kapcsolókat, közművek elzáróit eltorlaszolni még ideiglenes sem szabad.
- Gondoskodni kell arról, hogy az éghető anyagú göngyöleg csak az elengedhetetlenül szükséges mennyiségben és rendezetten kerüljön elhelyezésre. A használatra alkalmatlan göngyölegeket, valamint egyéb hulladékot a hulladéktárolóba azonnal el kell távolítani.

12. Öltöző

- A helyiséget csak rendeltetésnek megfelelő célra szabad használni.
- A helyiségben nyílt láng használata és dohányzás tilos!
- Robbanás és tűzveszélyes anyagot, tűzveszélyes folyadékot tárolni (olajos ruhát) tilos!
- A helyiséget állandóan tisztán kell tartani. A hulladék gyűjtésére nem éghető anyagú edényzetet kell alkalmazni.
- A szekrények között legalább 80 cm széles közlekedési utat kell biztosítani, amelyet állandóan szabadon kell tartani.

13. Kertieszköz-tároló

- A helyiségekhez tartozó berendezési tárgyakat, tároló polcokat, anyagokat úgy kell elhelyezni, hogy az ottani közlekedésre elegendő szélességű út álljon állandóan rendelkezésre.
- A közlekedési utat leszűkíteni, ott bármiféle anyagot tárolni még ideiglenesen se szabad!

- Hibás elektromos berendezést, készüléket, stb. használni, valamint toldott-kopott vagy elhasználódott szigetelésű csatlakozó elektromos vezetéket alkalmazni nem szabad.
- A munkaidő végén a helyiséget tűzvédelmi szempontból át kell vizsgálni – a szükséges áramtalanítást elvégezni – a helyiséget utolsónak elhagyó személynek az esetleges hiányosságokat meg kell szüntetnie.
- Az anyagokat oly módon kell tárolni, hogy azok tűz keletkezésében ne vehessenek részt, illetve azok a tűz kiinduló forrásává ne váljanak.
- A rendet, tisztaságot folyamatosan fenn kell tartani, zsúfoltságot okozni, tűzveszélyes folyadékot tárolni, kezelni nem szabad.
- Elektromos szerelvények 50 cm-es körzetében éghető anyagot elhelyezni nem szabad.

14. Parkolókra vonatkozó tűzvédelmi használati szabályok

- A gépjárműtároló helyen a dohányzás és nyílt láng használata tilos.
- A gépjárműtároló helyet úgy kell kialakítani, hogy a gépjárművek – szükség esetén – gyorsan és biztonságosan eltávolíthatóak legyenek. Az állásokat körül kell határolni, a mezőben fel kell tüntetni a forgalom irányát.
- Üzemképtelen gépjárművet úgy kell elhelyezni, hogy a többi jármű mozgását ne akadályozza.
- Olyan gépjárművet a parkolóban elhelyezni tilos, amelyből az üzemanyag folyik vagy csepeg.
- Gépjárművet udvarban az ajtótól, ablaktól legalább 2 méter távolságra szabad elhelyezni.
- Gépjárműtároló helyen éghető folyadékot tárolni, lefejteti, illetőleg a gépjárművet üzemanyaggal feltölteni vagy tűzveszéllyel járó javítást és egyéb tevékenységet végezni nem szabad.

15. Gázfogadó helyiségre vonatkozó tűzvédelmi használati szabályok

- A gázfogadó környezetében dohányozni TILOS. A nyílt láng használatára és dohányzás tilalmára figyelmeztető felirattal kell megjelölni.
- Környezetébe gyújtóforrást, gyújtóeszközt csak az alkalomszerű tűzveszélyes tevékenységre jogosító, írásban meghatározott feltételek alapján szabad bevinni. Olyan ruhát, lábbelit használni, ami statikusan feltöltődhet nem szabad. Munkavégzés csak szikrát nem okozó szerszámokkal végezhető.

16. RENDEZVÉNYEKRE VONATKOZÓ ELŐÍRÁSOK

Általános előírások:

1. Kulturális rendezvényt, előadást, stb. csak az erre a célra alkalmas, a tűzvédelmi követelményeknek megfelelő létesítményben szabad tartani.
2. A színpadon a közreműködők számát úgy kell tervezni, hogy lehetőleg minden négyzetméterre csak 1 személy jusson, az alapterületbe nem számít bele a hátsó és az oldalszínpad területe.
3. A próbákon és az előadásokon jelen kell lennie az intézmény vezetőjének, vagy intézkedésre jogosult helyettesének és egy személynek, aki a villamos berendezések kezelésében jártas.
4. A rendezvény befejezése után, a létesítmény vezetője által kijelölt személyek kötelesek átvizsgálni a létesítményt és a tüzet okozható szabálytalanságokat meg kell szüntetni.

Közlekedési utak:

1. A nézőtér folyosóin a kijáratot jól látható módon jelölni kell.
2. A büfé helyiségben, vagy részben az asztalokat úgy kell elhelyezni, hogy köztük a kijárat irányában legalább 1 m széles út legyen.

A nézőtér kialakítása:

1. A nézőteret úgy kell kiszámítani, hogy a helyiség alapterületéből le kell vonni azt az alapterületet, melyet a különböző díszletek, berendezési tárgyak, továbbá a kiürítési útvonal és a kijáratútvonal elfoglal.
2. Az egy oldalról megközelíthető ülésorban 21 db széket, mindkét oldalról megközelíthető esetén 42 db széket szabad soronként elhelyezni.
3. A nézőtéren a dohányzást nem szabad megengedni.
4. A nézőtéren elhelyezett székeket, padokat a padozathoz rögzíteni kell, kivéve a nem állandó előadás céljára szolgáló helyiség.

Kijárat és vészkijárat

1. Az előadás megkezdése előtt a közönség közlekedésére szolgáló kijáratú ajtók zárjait ki kell oldani, és amíg a közönség a létesítményből el nem távozik, azokat lezárni nem szabad.
2. A „KIJÁRAT” feliratot eltakarni nem szabad.
3. Üzemszünet alatt a létesítmény kulcsait, olyan helyen kell tartani, hogy ahhoz tűz esetén hozzáférhessenek.

Dohányzás:

1. Tilos a dohányzás az Intézmény egész területén!
2. A nézők számára szabványos táblával kijelölt dohányzóhelyiséget vagy részt kell biztosítani, továbbá egy nem éghető anyagú, vizet vagy homokot tartalmazó edényt kell elhelyezni.

Tűzoltó készülékek és felszerelések:

1. A nézőtéren és a színpadon 1 db tűzoltó készüléket kell elhelyezni.

Színpadl külön előírások:

1. A színpadon csak a szerep követelményeinek megfelelően szabad dohányozni, gyertyát, fáklyát gyújtani és használni.
2. Dohányzás esetén, vizet tartalmazó hamutartót kell elhelyezni.
3. A színpadi dohányzást és tűzveszélyes cselekményt a létesítmény vezetője írásban köteles engedélyezni.

VIII. SZABÁLYSÉRTÉS, BÍRSÁGOLÁS, FELELŐSSÉGRE VONÁS

- A tűzvédelmi hatóság a területen átfogó, cél, illetve utó ellenőrzéseket tarthat. Az ellenőrzés során vizsgálni fogják a fenti dokumentumokon túl a tűzvédelmi használati szabályok betartását is.
- Amennyiben szabálytalanságot tapasztal, annak súlyától függően hatósági felhívást (kötelezést) kezdeményez, helyszíni bírságot szab ki, szabálysértési eljárást kezdeményez, vagy rendkívül súlyos esetben tűzvédelmi bírságot szab ki.
- Amennyiben tapasztalt hiányosságokat, bizonyos időn belül tarthat egy utó ellenőrzést, amely során meggyőződik arról, hogy a korábban feltárt hiányosságok pótlásra, a szabálytalanságok pedig megszüntetésre kerültek-e.

1. Fegyelmi vétség:

- A tűzvédelmi jogszabályokban, szabványokban, a tűzvédelmi utasításban és egyéb előírásokban meghatározott tűzvédelmi szabályok megtartásáért a munkavállalók munkaviszonyuk keretében fegyelmileg is felelősek.

2. Tűzvédelmi bírság:

- A tűzvédelmi bírsággal részletesen a 259/2011. (XII. 7.) Korm. rendelet foglalkozik.

IX. TŰZVESZÉLYESSÉGI OSZTÁLYOK

A tűzvédelmi követelményeket az anyagok tűzveszélyességi osztálya, a kockázati egység kockázati osztálya, az épület, az önálló épületrész és a speciális építmény mértékadó kockázati osztálya alapján kell megállapítani.

Fokozottan tűz- vagy robbanásveszélyes osztályba tartoznak

- a kémiai biztonságról szóló törvény szerint robbanó, fokozottan tűzveszélyes, tűzveszélyes, kismértékben tűzveszélyes anyag és keverék,
- az a folyadék, olvadék, amelynek zárttéri lobbánáspontja $21\text{ }^{\circ}\text{C}$ alatt van vagy nyílttéri lobbánáspontja legfeljebb $55\text{ }^{\circ}\text{C}$, vagy üzemi hőmérséklete nagyobb, mint a nyílttéri lobbánáspont $20\text{ }^{\circ}\text{C}$ -kal csökkentett értéke,
- az éghető gáz, gőz, köd,
- az a por, amely a levegővel robbanásveszélyes keveréket képez és
- az e rendelet hatálybalépése előtt „A” vagy „B” tűzveszélyességi osztályba sorolt anyag.

Mérsékeltен tűzveszélyes osztályba tartoznak

- a CLP rendelet szerinti veszélyességi osztályok egyikébe sorolt anyagok és keverékek közül:
 - aa) az 1.6. alosztályba tartozó robbanóanyag,
 - ab) az 1. kategóriába tartozó oxidáló gáz,
 - ac) az E, F és G típusú önreaktív anyagok és keverékek,
 - ad) az 1. és 2. kategóriába tartozó önmelegedő anyagok és keverékek,
 - ae) a 3. kategóriába tartozó, vízzel érintkezve tűzveszélyes gázokat kibocsátó anyagok és keverékek,
 - af) a 2. és 3. kategóriába tartozó oxidáló folyadék,
 - ag) a 2. és 3. kategóriába tartozó oxidáló szilárd anyag,
 - ah) az E, F és G típusú szerves peroxid,
- a CLP rendelet szerinti veszélyességi osztályok egyikébe sorolt anyagok és keverékek közül az 1., 2. vagy 3. kategóriába tartozó tűzveszélyes folyadékok közül:
 - ba) az $55\text{ }^{\circ}\text{C}$ -nál nagyobb nyílttéri lobbánásponttal rendelkező folyadék,
 - bb) az a folyadék, amelynek az üzemi hőmérséklete meghaladja a $35\text{ }^{\circ}\text{C}$ -ot, és a nyílttéri lobbánáspontjánál legalább $20\text{ }^{\circ}\text{C}$ -kal kisebb,
 - bc) az olyan vizes diszperziós rendszer, amelynek lobbánáspontja szabványos módszerrel nem állapítható meg, és éghetőanyag-tartalma 25%-nál nagyobb, víztartalma pedig 50%-nál kisebb, valamint
 - bd) a legalább $50\text{ }^{\circ}\text{C}$ nyílttéri lobbánásponttal rendelkező gázolaj, tüzelőolaj és világításra használt petróleum
- az (1) bekezdés a) és b) pontjába, valamint a (2) bekezdés a) és b) pontjába nem tartozó anyagok és keverékek közül:
 - ca) az a szilárd éghető anyag, amely nem tartozik fokozottan tűz- vagy robbanásveszélyes osztályba,

- cb) az a gáz, amely önmaga nem ég, de az égést táplálja, a levegő kivételével,
- cc) a vonatkozó műszaki követelmény szerinti eljárással meghatározott, 150 °C-nál magasabb gyulladási hőmérsékletű, B-F tűzvédelmi osztályú építőanyag,
- cd) az a vizes diszperziós rendszer, amelynek lobbanáspontja szabványos módszerrel nem állapítható meg, és éghetőanyag-tartalma 25%-nál nagyobb, víztartalma pedig 50%-nál kisebb,
- ce) az 55 °C feletti nyílttéri lobbanásponttal rendelkező folyadék és olvadék,
- cf) az a folyadék és olvadék, amelynek üzemi hőmérséklete meghaladja a 35 °C-ot, és a nyílttéri lobbanáspontjánál legalább 20 °C-kal kisebb.

Nem tűzveszélyes osztályba tartozik

- o a nem éghető anyag, ha nem tartozik a fokozottan tűz- vagy robbanásveszélyes vagy a mérsékelt tűzveszélyes osztályba,
- o az A1 vagy A2 tűzvédelmi osztályú építőanyag és
- o a CLP rendelet szerinti 3. kategóriába tartozó aeroszol.

X. ELLENŐRZÉS, KARBANTARTÁS, FELÜLVIZSGÁLAT

1. Általános előírások

- Az üzemeltető köteles az érintett műszaki megoldás üzemeltetői ellenőrzéséről, időszakos felülvizsgálatáról, karbantartásáról a 5. mellékletben foglalt táblázatban meghatározott módon és gyakorisággal, valamint a javításáról szükség szerint gondoskodni.
- Az üzemeltető a működőképességet kedvezőtlenül befolyásoló körülményt és annak tudomásulvételét a működésképtelenség megállapítását tartalmazó iraton aláírásával és az aláírás dátumának feltüntetésével igazolja.
- Az üzemeltető köteles az érintett műszaki megoldás rendkívüli felülvizsgálatáról és a hibák kijavításáról az annak elvégzésére okot adó körülmény vagy hiányosság tudomására jutása után 15 napon belül gondoskodni, ha
 - az érintett műszaki megoldás nem töltötte be tűzvédelmi rendeltetését tüzeset, tűzriadó gyakorlat vagy egyéb esemény során vagy
 - az érintett műszaki megoldás nem alkalmas a tűzvédelmi rendeltetésének megfelelő működésre.
- Az üzemeltetői ellenőrzést, az időszakos felülvizsgálatot, a karbantartást és a javítást el kell végezni és annak eredményét papír alapon vagy elektronikusan írásban kell dokumentálni.
- (1) Az üzemeltető köteles az üzemeltetői ellenőrzés, a karbantartás, az időszakos és a rendkívüli felülvizsgálat során megállapított hibák javításáról a hiba súlyosságától függő időn belül gondoskodni. A hiba súlyosságát a jogosult személy, üzemeltetői ellenőrzés esetén az üzemeltető vagy az általa megbízott személy a (2) bekezdésben foglaltak figyelembevételével állapítja meg.
- (2) Súlyos, haladéktalanul javítandó hibának minősül
 - a tűz- vagy robbanásveszélyt okozó hiba vagy
 - az érintett műszaki megoldás tűzvédelmi rendeltetésének betöltését gátló hiba.
- (1) Az üzemeltetőnek a felülvizsgálat, karbantartás, javítás idején csökkenő védelmi szintet alkalmas megoldásokkal ellensúlyoznia kell. Az ellensúlyozás keretében az üzemeltető
 - a vonatkozó műszaki követelményben foglalt megoldást alkalmaz.
 - felfüggeszti az üzemelést, használatot, tevékenységet a védelmi szint helyreállításáig.
 - azonos védelmi szintet biztosító tartalék műszaki megoldásokat helyez készenlétbe vagy
 - a tűzvédelmi hatósággal előzetesen egyeztetett más megoldást alkalmaz.
- (2) Az üzemeltető kötelezettségeinek végrehajtását más személy vagy szervezet írásos megállapodásban teljes körűen vagy részben átvállalhatja. A más személy vagy szervezet köteleességei megegyeznek az üzemeltetőével.
- (3) Az üzemeltetői ellenőrzést végző személynek rendelkeznie kell az ellenőrzés megfelelő végrehajtásához szükséges ismeretekkel és az üzemeltető által kiállított, erre vonatkozó írásbeli meghatalmazással.
- Az üzemeltetői ellenőrzést végző személy az ellenőrzés során
 - a) vizsgálja az időszakos felülvizsgálat és a karbantartás esedékességét.

- b) szemrevételezéssel, és ha e rendelet előírja, gyakorlati próbával ellenőrzi az érintett műszaki megoldás működőképességét, ennek keretében ellenőrzi a következő bekezdésben előírtakat.
- c) az ellenőrzés elvégzését, megállapításait az ellenőrzés helyszínén annak időtartama alatt írásban dokumentálja és
- d) a működőképességet kedvezőtlenül befolyásoló körülményt és a működésképtelenség megállapítását az üzemeltetőnek az ellenőrzés befejezését követően azonnal írásban jelzi.
- Az üzemeltetői ellenőrzés magába foglalja az érintett műszaki megoldás
 - a) kijelölt telepítési, beépítési helyen való elhelyezéséről,
 - b) sértetlen állapotáról,
 - c) észlelhetőségéről és hozzáférhetőségéről.
 - d) működtető eszközeinek, jelöléseinek, feliratainak észlelhetőségéről és helyességéről,
 - e) működőképessége szempontjából lényeges kijelzők, állapotjelzések alapján a műszaki megoldás állapotáról és
 - f) működőképességét, működését kedvezőtlenül befolyásoló szennyeződés vagy környezeti körülmények jelenlétéről való szemrevételezéses meggyőződést.
- Az üzemeltetői ellenőrzés kiváltható automatikus ellenőrzéssel, ha az automatikus ellenőrző rendszer
 - a) az üzemeltetői ellenőrzést végző személy feladatát az előirt gyakorisággal ellátja és
 - b) az ellenőrzés elvégzését és eredményét hatósági ellenőrzés során bemutatható formában dokumentálja.
- A jogosult személy az időszakos felülvizsgálat során
 - a) vizsgálja az előirt üzemeltetői ellenőrzés, a karbantartás megtörténtét, dokumentálását, szükségességét.
 - b) szemrevételezéssel, gyakorlati próbával, szükség szerint megbontással, szét- és összeszereléssel, méréssel és a mérési eredmények értékelésével meggyőződik a működőképességről és a hatékonyságról.
 - c) a felülvizsgálat elvégzését, megállapításait írásban dokumentálja és
 - d) a működőképességet, hatékonyságot kedvezőtlenül befolyásoló körülményt és a működőképesség vagy a hatékonyság hiányának megállapítását az ellenőrzés befejezését követően azonnal az üzemeltetőnek írásban jelzi.
- A jogosult személy a rendkívüli felülvizsgálat során elvégzi az időszakos felülvizsgálatot, amelynek keretében vizsgálja az érintett műszaki megoldás működésképtelenségét vagy nem megfelelő működését kiváltó okokat, körülményeket is. A rendkívüli felülvizsgálat elvégzését írásban dokumentálja és az üzemeltetőnek 1 példányt annak elvégzése után a helyszínen átad vagy 5 munkanapon belül részére megküld.
- A jogosult személy a karbantartás során
 - a) vizsgálja az előirt üzemeltetői ellenőrzés, az időszakos felülvizsgálat megtörténtét, dokumentálását, szükségességét.
 - b) elvégzi a gyártó által előirt karbantartási feladatokat.
 - c) a karbantartás elvégzését, megállapításait írásban dokumentálja.

- d) a működőképességet, hatékonyságot kedvezőtlenül befolyásoló körülményt, és a működőképesség vagy a hatékonyság hiányának megállapítását az üzemeltetőnek az ellenőrzés helyszínén annak időtartama alatt írásban jelzi és
- e) indokolt esetben az üzemeltetőnek javaslatot tesz a karbantartás gyakoriságának sűrítésére.
- Az üzemeltető köteles az üzemeltetői ellenőrzés, a karbantartás, az időszakos és a rendkívüli felülvizsgálat során megállapított hibák javításáról a hiba súlyosságától függő időn belül gondoskodni. A hiba súlyosságát a jogosult személy, üzemeltetői ellenőrzés esetén az üzemeltető vagy az általa megbízott személy a következő bekezdésben foglaltak figyelembevételével állapítja meg.
 - Súlyos, haladéktalanul javítandó hibának minősül
 - a) a tűz- vagy robbanásveszélyt okozó hiba vagy
 - b) az érintett műszaki megoldás tűzvédelmi rendeltetésének betöltését gátló hiba.
 - Az üzemeltetőnek a felülvizsgálat, karbantartás, javítás idején esőkkenő védelmi szintet alkalmas megoldásokkal ellensúlyoznia kell. Az ellensúlyozás keretében az üzemeltető
 - a) a vonatkozó műszaki követelményben foglalt megoldást alkalmaz.
 - b) felfüggeszti az üzemelést, használatot, tevékenységet a védelmi szint helyreállításáig.
 - c) azonos védelmi szintet biztosító tartalék műszaki megoldásokat helyez készenlétbe vagy
 - d) a tűzvédelmi hatósággal előzetesen egyeztetett más megoldást alkalmaz.
 - Az üzemeltető kötelezettségeinek végrehajtását más személy vagy szervezet írásos megállapodásban teljes körűen vagy részben átvállalhatja. A más személy vagy szervezet kötelességei megegyeznek az üzemeltetőével.
 - Az üzemeltetői ellenőrzést végző személynek rendelkeznie kell az ellenőrzés megfelelő végrehajtásához szükséges ismeretekkel és az üzemeltető által kiállított, erre vonatkozó írásbeli meghatalmazással.

2. Beépített tűzjelző, beépített tűzoltó berendezés karbantartása és felülvizsgálata

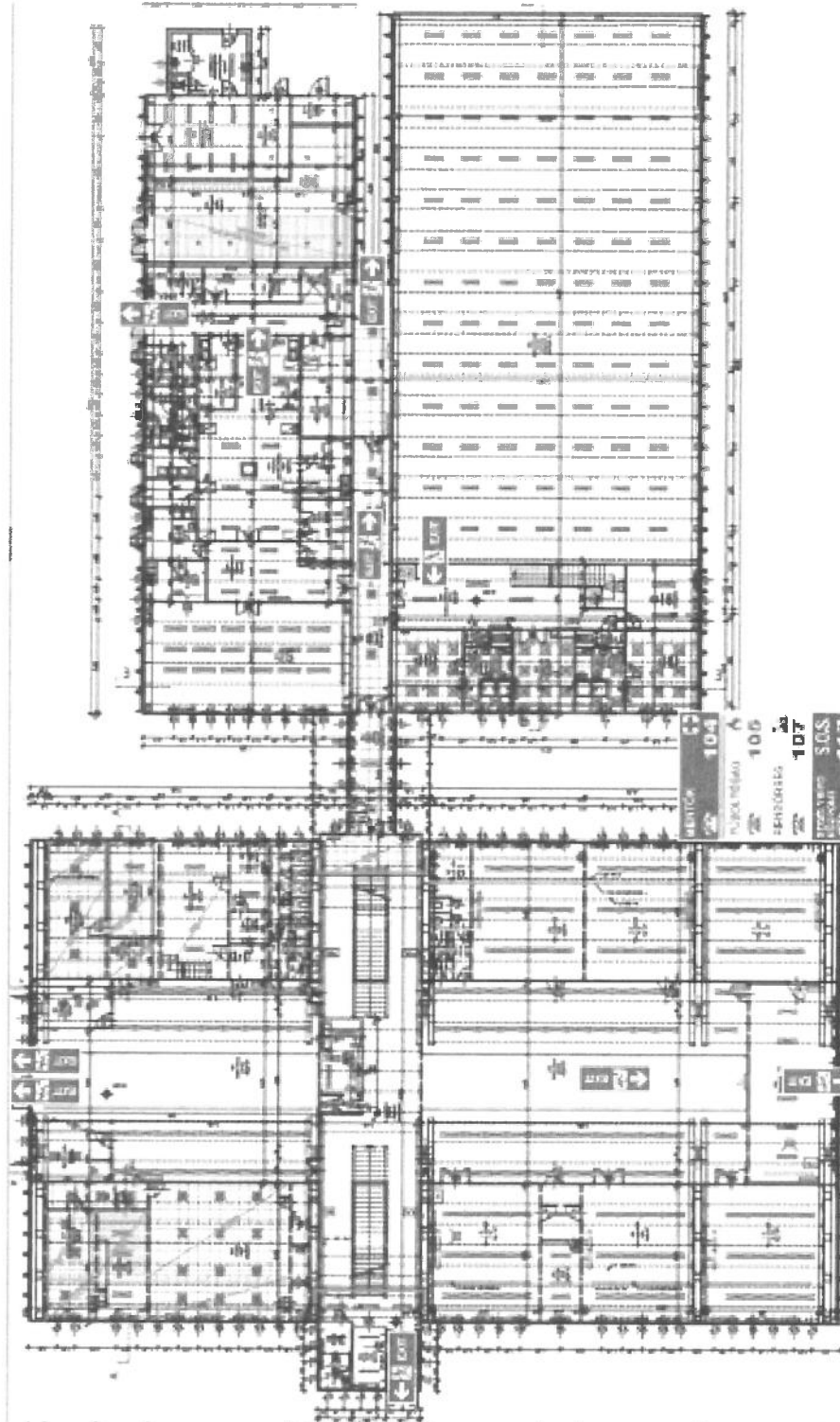
- Nem került kialakításra.

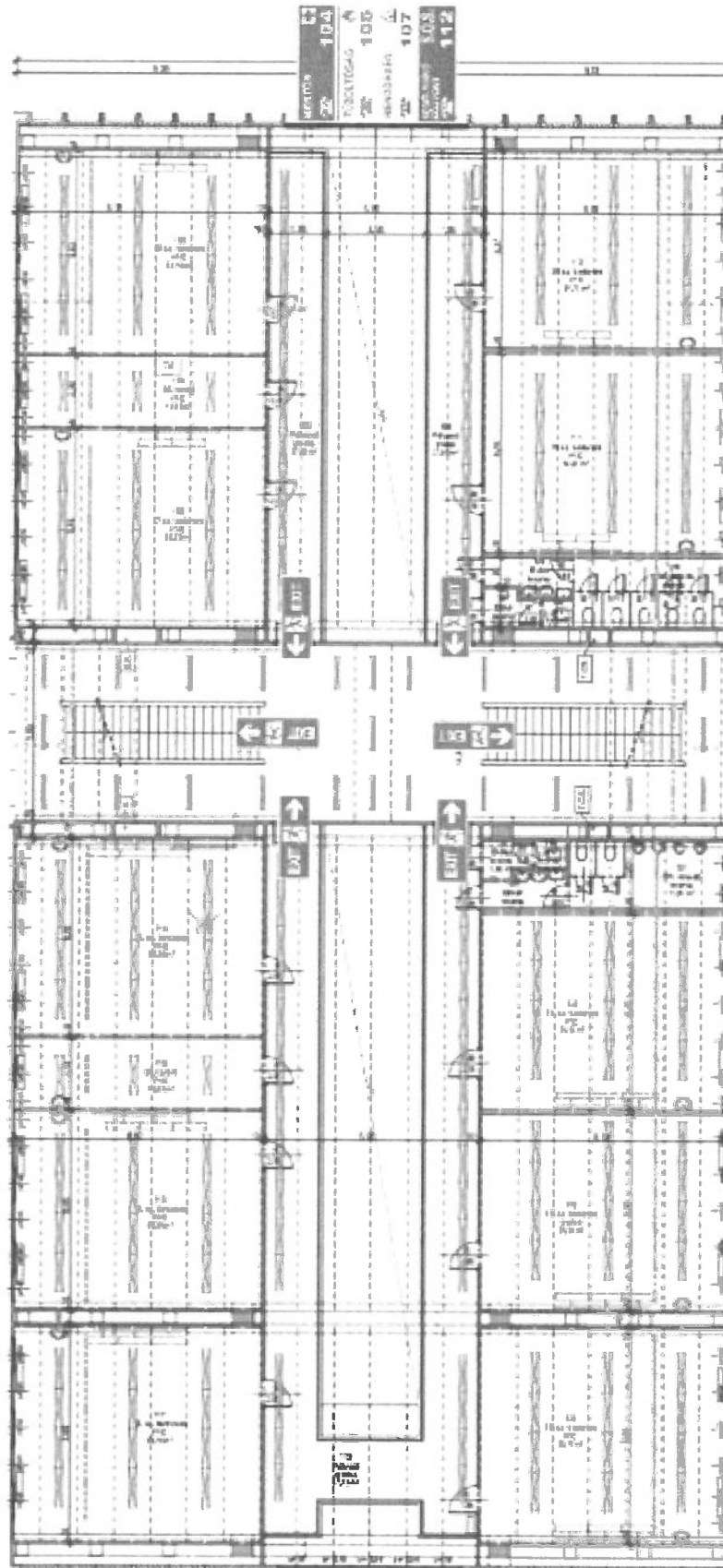
3. Tűzoltó készülékek ellenőrzése és karbantartása

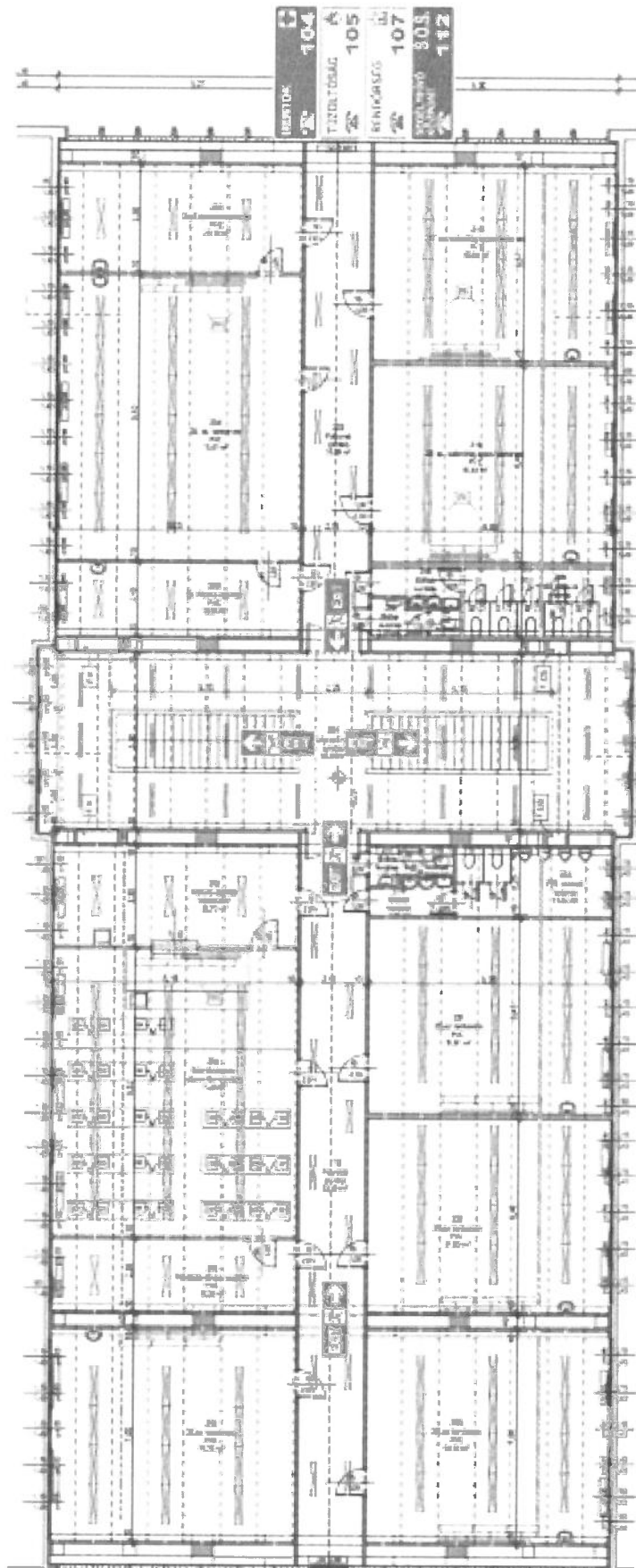
- Tűzoltó készülék karbantartását kizárólag a jogszabályi feltételeknek megfelelő, a hatóság által nyilvántartásba vett karbantartó szervezet vagy az ilyen karbantartó szervezettel szerződéses jogviszonyban álló felülvizsgáló végezheti.
- Tűzoltó készülék karbantartását az arra vonatkozó, érvényes tűzvédelmi szakvizsgabizonyítvánnyal rendelkező karbantartó személy végezheti.
- (1) A készenlétben tartó vagy képviselője rendszeresen, legalább **negyedévente** ellenőrzi, hogy a tűzoltó készülék
 - a) az előírt készenléti helyen van-e,
 - b) rögzítése biztonságos-e.
 - c) látható-e.

- d) magyar nyelvű használati utasítása a tűzoltó készülékkel szemben állva olvasható,
 - e) használata nem ütközik-e akadályba,
 - f) valamennyi nyomásmérő vagy jelző műszerének jelzése a működési zónában található-e.
 - g) hiánytalan szerelvényekkel ellátott-e,
 - h) fém vagy műanyag plombája, zárópecsétje, karbantartást igazoló címkéje, a karbantartó szervezet OKF azonosító jele sértetlen-e.
 - i) karbantartása esedékes-e.
 - j) készenléti helyét jelölő biztonsági jel látható, felismerhető-e és
 - k) állapota kifogástalan, üzemszerű-e.
- A vizsgálatot a jogszabályi feltételeknek megfelelő, a hatóság által nyilvántartásba vett karbantartó szervezet vagy az ilyen karbantartó szervezettel szerződéses jogviszonyban álló felülvizsgáló is végezheti.
 - Ha a készenléti tartó az ellenőrzés során hiányosságot észlel, gondoskodik annak megszüntetéséről.
 - Az (1) bekezdésben meghatározott időszakot a tűzvédelmi hatóság döntése esetén 1 hónapra kell lerövidíteni, ha azt környezeti körülmény vagy egyéb veszély indokolja.
 - A készenléti tartó gondoskodik a készenléti tartott tűzoltó készülékek 4. sz. mellékletben foglalt táblázatban meghatározott időközönkénti karbantartásáról, a részben vagy teljesen kiürült, kiürített tűzoltó készülékek újratöltéséről.
 - A ciklusidők számítása az első alap-, közép- és teljes körű karbantartás esetében a gyártási időponttól, a további karbantartások esetében a legutolsó karbantartástól történik. Ha gyártási időpontként csak az év van feltüntetve, az adott év január 31-e, ha a gyártás éve és negyedéve van jelölve, az adott negyedév első hónapjának utolsó napja, ha a gyártás éve és hónapja van jelölve, az adott hónap utolsó napja a gyártási időpont.
 - A tűzoltó készülékekről a készenléti tartó az általa végzett ellenőrzésekről, valamint a tűzoltó készülék karbantartásokról tűzvédelmi üzemeltetési naplót vezet, mely tartalmazza
 - a) a létesítmény nevét és címét,
 - b) a tűzoltó készülékek típusjelét,
 - c) a tűzoltó készülékek egyértelmű azonosítását készenléti hely és a tűzoltó készülék gyártási száma vagy tételszáma megadásával,
 - d) a tűzoltó készülékek ellenőrzésének vagy karbantartásának fokozatát (készenléti tartó általi ellenőrzés, alapkarakbantartás, középkarakbantartás, teljes körű karbantartás) és dátumát,
 - e) a tűzoltó készülékek ellenőrzését vagy karbantartását végző személy nevét és aláírását vagy - elektronikusan vezetett napló esetén - egyértelmű azonosítását.
 - A szén-dioxiddal oltó és a hajtóanyagpalack kivételével a tűzoltó készülékek és alkatrészek élettartama nem haladhatja meg a 20 évet.
 - A 25 kg és az annál nagyobb töltetű tűzoltó készülék a gyártást követő 20 év után a tűzvédelmi szakértői névjegyzékben tűzoltó készülék szakértői területen szereplő személy által kiadott szakvélemény birtokában tartható készenléti tartó. Az élettartam a 20. évtől számítva kétszer öt évvel hosszabbítható meg.
 - A tűzoltó készülékek selejtezéséről a tulajdonos gondoskodik.

MENEKÜLÉSI TERV







KIÜRÍTÉS SZÁMÍTÁS

EXIT

Általános fogalmak:

Kiürítés: az épületben, épületen, speciális építményben, szabadtéren tartózkodó személyek eltávozása, eltávolítása tűz esetén, ami a tartózkodási hely elhagyásától az átmeneti védett tér vagy a biztonságos tér eléréséig tart.

Kiürítési időtartam: a kiürítésre számításba vett idő.

Kiürítési terv: a kiürítés számítását és az épület szintenkénti alaprajzán feltüntetett menekülési útvonalakat tartalmazó dokumentáció.

Kiürítés első szakasza: a kiürítés azon része, amely a tartózkodási helytől a menekülési útvonal eléréséig vagy - ha az menekülési útvonal igénybevétele nélkül biztosítható az átmeneti védett térbe vagy a biztonságos térbe jutásig tart.

Kiürítés második szakasza: a kiürítés azon része, amely a menekülési útvonal elérésétől a biztonságos térbe vagy átmeneti védett térbe jutásig tart.

A kiürítés számításához figyelembe vett adatok [megállapítva az 54/2014. (XII.05.) BM rendelet 1. melléklet, 1-2-3-4 táblázata, a 7. melléklet, 1-2 táblázat alapján, továbbá a 2.3:2020.01.22. sz. kiürítés Tűzvédelmi Műszaki Irányelv]:

Helység vagy helyiségcsoport kiürítésének általános követelményei (1. szakasz) – minimummálisan biztosítandó szabadszélességek:

Helyiségből kiürítendő vagy a kiürítési útvonalon áthaladó létszám (fő)	kiürítési útvonal szabad szélessége [m]	Lépcsőkar szabad szélessége (lépcsőkorlát nélkül) [m]	beépített ajtó legkisebb szabad szélessége [m]
0-10 fő	0,60	0,60	0,60
11-50	1,1	1,1	0,80
50 fő felett	10 mm x a kiürítendő létszám, de minimum 1,1 m	12 mm x a kiürítendő létszám, de minimum 1,1 m	12 mm x a kiürítendő létszám (egyetlen ajtó szabad belmerete sem lehet kisebb 0,80 m-nél)

A menekülési útvonalon haladás során a menekülési útvonal, lépcső, ajtó vagy szűkület legkisebb szabad szélessége:

Helyiségből kiürítendő vagy a kiürítési útvonalon áthaladó létszám (fő)	kiürítési útvonal szabad szélessége (m)	Lépcsőknél szabad szélessége (m)	beépített ajtó legkisebb szabad szélessége (m)
0-50	1,10	1,10	0,80
50 fő felett	5 mm x a kiürítendő létszám, de minimum 1,10 m	8 mm x a kiürítendő létszám, de minimum 1,10 m	5 mm x a kiürítendő létszám egyetlen ajtó szabad helmérete sem lehet kisebb 0,80 m-nél)
Segítséggel menekülők esetén	10 mm x a kiürítendő létszám, de minimum 1,20 m	16 mm x a kiürítendő létszám, de minimum 1,20 m	10 mm x a kiürítendő létszám, de minimum 1,20 m
Önállóan menekülni nem képes személye esetén	10 mm x a kiürítendő létszám, de minimum 1,80 m	16 mm x a kiürítendő létszám, de minimum 1,50 m	10 mm x a kiürítendő létszám, de minimum 1,80 m

Általános esetben figyelembe vehető haladási sebességek a menekülés adott szakaszának létszámsűrűsége függvényében:

A helyiségben, vagy a veszélyeztetett területen áthaladók létszámsűrűsége (fő/m ²)		Vízszintes haladási sebesség m/min [m/s]	Haladás lépcsőn, m/min [m/s]	
(fő/m ²)	(m ² /fő)		lefelé	fölfelé
0,5 alatt	2 fölött	40,00 [0,67]	32,00 [0,53]	30,00 [0,25]
0,5-től 1-ig	2-től 1-ig	37,00 [0,62]	30,00 [0,53]	28,00 [0,46]
1-től 2-ig	1-től 0,5-ig	29,00 [0,48]	23,00 [0,38]	21,00 [0,36]
2-től 3-ig	0,5-től 0,33-ig	17,00 [0,28]	14,00 [0,23]	13,00 [0,21]
3 felett	0,33 alatt	6,00 [0,10]	5,00 [0,08]	4,00 [0,07]

A kiürítés megengedett időtartama az OTSZ 7. sz. mellékletének 2. táblázata alapján vehető figyelembe (perc):

	NAK	AK	KK	MK
Első szakasz	1,0	1,5	1,5	1,5
Második szakasz	6,0	8,0	8,0	8,0

KIÜRÍTÉS SZÁMÍTÁS

A korábbi kiürítés számítások érvényben maradtak!

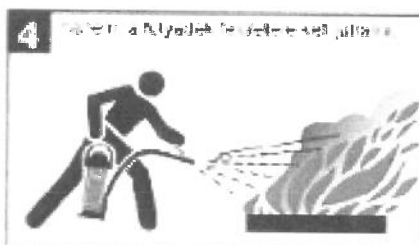
A TŰZOLTÓ KÉSZÜLÉKEK HELYES HASZNÁLATA

A tűzoltó készülékek helyes használata

helytelen



helyes



SZABÁLYZAT KÉSZÍTŐJÉNEK VÉGZETTSÉGÉT IGAZOLÓ DOKUMENTUM ÉS ELÉRHETŐSÉGE

Tűzvédelmi szakmai képesítését igazoló dokumentum:

Sofer-Line Oktatási Továbbképző és Szolgáltató Intézmény.

1073 Budapest, Erzsébet krt. 7.

tűzvédelmi főelőadó 105 185-09/2016

kelt: 2016. január 28.

tel: 06-70-292-57-92

email: info@amunkavedelem.hu



11. számú melléklet – Sz. 2014. (XII. 5.) BM rendelet, 18. sz. melléklet, tűzvédelmi műszaki megoldások ellenőrzése, karbantartása, felülvizsgálata

1	A	B		C		D		E		F		G	
		Üzemeltetői ciklusidő	Üzemeltetői ellenőrzés dokumentálás szükségesség-sége és módja	Időszakos felülvizsgálat ciklusidő	Üzemeltetői dokumentálás szükségesség-sége és módja	Ciklusidő	Karbantartás ciklusidő	Üzemeltetői dokumentálás szükségesség-sége és módja	Üzemeltetői ciklusidő	Üzemeltetői dokumentálás szükségesség-sége és módja			
2	Érintett műszaki megoldás	3 hónap (+ 1 hét)	Üzemeltetői tűzvédelmi napló	6 hónap (+ 2 hét)	Üzemeltetői napló	6 hónap (+ 1 hónap)	Üzemeltetői napló	6 hónap (+ 1 hónap) ¹⁾ , 12 hónap (+ 1 hónap) ²⁾	Üzemeltetői napló	Üzemeltetői napló	Üzemeltetői napló	Üzemeltetői napló	Üzemeltetői napló
3	Tűzoltó készülék	3 hónap (+ 1 hét)	Üzemeltetői napló	6 hónap (+ 2 hét)	Üzemeltetői napló	6 hónap (+ 2 hónap), 5 év (+ 2 hónap), 10 év (+ 2 hónap)	Üzemeltetői napló	Üzemeltetői napló	Üzemeltetői napló	Üzemeltetői napló	Üzemeltetői napló	Üzemeltetői napló	Üzemeltetői napló
4	Fall tűzcsap, víztartórák a természetes víztartás kivételével, nyomásálló szivattyú, száraz oldóvízvezeték	6 hónap (+ 1 hét)	Üzemeltetői napló	12 hónap (+ 1 hónap)	Üzemeltetői napló	az időszakos felülvizsgálattal egyidejűleg	Üzemeltetői napló	Üzemeltetői napló	Üzemeltetői napló	Üzemeltetői napló	Üzemeltetői napló	Üzemeltetői napló	Üzemeltetői napló
5	Belsőhelyi tűzjelző berendezés	1 nap, 1 hónap, 3 hónap (+ 1 hét)	Üzemeltetői napló	6 hónap (+ 2 hét), 12 hónap (+ 1 hónap)	Üzemeltetői napló	az időszakos felülvizsgálattal egyidejűleg	Üzemeltetői napló	Üzemeltetői napló	Üzemeltetői napló	Üzemeltetői napló	Üzemeltetői napló	Üzemeltetői napló	Üzemeltetői napló
6	Belsőhelyi tűzoltó berendezés	1 hét, 1 hónap	Üzemeltetői napló	12 hónap (+ 1 hónap)	Üzemeltetői napló	az időszakos felülvizsgálattal egyidejűleg	Üzemeltetői napló	Üzemeltetői napló	Üzemeltetői napló	Üzemeltetői napló	Üzemeltetői napló	Üzemeltetői napló	Üzemeltetői napló
7	Tűz- és hibajelző berendezés	1 nap	Üzemeltetői napló	6 hónap (+ 2 hét)	Üzemeltetői napló	az időszakos felülvizsgálattal egyidejűleg	Üzemeltetői napló	Üzemeltetői napló	Üzemeltetői napló	Üzemeltetői napló	Üzemeltetői napló	Üzemeltetői napló	Üzemeltetői napló
8	Tűzoltósági készülék	1 nap	Üzemeltetői napló	6 hónap (+ 2 hét)	Üzemeltetői napló	az időszakos felülvizsgálattal egyidejűleg	Üzemeltetői napló	Üzemeltetői napló	Üzemeltetői napló	Üzemeltetői napló	Üzemeltetői napló	Üzemeltetői napló	Üzemeltetői napló
9	Tűzoltósági rádiórendszer	nincs követelmény	nincs követelmény	6 hónap (+ 2 hét)	Üzemeltetői napló	az időszakos felülvizsgálattal egyidejűleg	Üzemeltetői napló	Üzemeltetői napló	Üzemeltetői napló	Üzemeltetői napló	Üzemeltetői napló	Üzemeltetői napló	Üzemeltetői napló
10	Tűzoltó falvonal	3 hónap (+ 1 hét)	Üzemeltetői napló	12 hónap (+ 1 hónap)	Üzemeltetői napló	az időszakos felülvizsgálattal egyidejűleg	Üzemeltetői napló	Üzemeltetői napló	Üzemeltetői napló	Üzemeltetői napló	Üzemeltetői napló	Üzemeltetői napló	Üzemeltetői napló
11	Evakuációs hangrendszer	1 nap	Üzemeltetői napló	6 hónap (+ 2 hét)	Üzemeltetői napló	az időszakos felülvizsgálattal egyidejűleg	Üzemeltetői napló	Üzemeltetői napló	Üzemeltetői napló	Üzemeltetői napló	Üzemeltetői napló	Üzemeltetői napló	Üzemeltetői napló
12	Biztonsági vizsgálat, kívülről vagy belülről megvalósított menekülési járatok, korlátok elbirtások szerinti irányfényvilágítás	1 hónap	Üzemeltetői napló	12 hónap (+ 1 hónap)	Üzemeltetői napló	az időszakos felülvizsgálattal egyidejűleg	Üzemeltetői napló	Üzemeltetői napló	Üzemeltetői napló	Üzemeltetői napló	Üzemeltetői napló	Üzemeltetői napló	Üzemeltetői napló

13	Panikzár, veszélytűri zárt, veszélytűri biztonsági rendszer	Minden rendszerű élelmi de legalább 3 hónap (+ 1 hét)	üzemelési napló	6 hónap (+ 2 hét)	üzemelési napló	az időszakos felülvizsgálattal egyidejűleg	üzemelési napló
14	üzegző nyílászárók	1 hónap	üzemelési napló	6 hónap (+ 2 hét)	üzemelési napló	az időszakos felülvizsgálattal egyidejűleg	üzemelési napló
15	Tűzgátló szűrők	nincs követelmény	üzemelési napló	6 hónap (+ 2 hét)	üzemelési napló	az időszakos felülvizsgálattal egyidejűleg	üzemelési napló
16	füstelvezető, léggelátó szerkezetek	3 hónap (+ 1 hét)	üzemelési napló	6 hónap (+ 2 hét)	üzemelési napló	az időszakos felülvizsgálattal egyidejűleg	üzemelési napló
17	füstelvezető, léggelátó ventilátor	3 hónap (+ 1 hét)	üzemelési napló	6 hónap (+ 2 hét)	üzemelési napló	az időszakos felülvizsgálattal egyidejűleg	üzemelési napló
18	légtisztító ventilátor	3 hónap (+ 1 hét)	üzemelési napló	6 hónap (+ 2 hét)	üzemelési napló	az időszakos felülvizsgálattal egyidejűleg	üzemelési napló
19	Hő és füst elleni védelem megoldásai	3 hónap (+ 1 hét)	üzemelési napló	6 hónap (+ 2 hét)	üzemelési napló	az időszakos felülvizsgálattal egyidejűleg	üzemelési napló
20	füstelvezető nyílászáró	3 hónap (+ 1 hét)	üzemelési napló	6 hónap (+ 2 hét)	üzemelési napló	az időszakos felülvizsgálattal egyidejűleg	üzemelési napló
21	nicoll szikolány	3 hónap (+ 1 hét)	üzemelési napló	6 hónap (+ 2 hét)	üzemelési napló	az időszakos felülvizsgálattal egyidejűleg	üzemelési napló
22	Tűrnyomásgazdálkodás, tüstmentes lépcsőház, bűnyomásgazdálkodás, légelátó rendszer (elhárítógépek, paraméterek teljesítményének ellenőrzése)			használatbavételei elõlt, illetve a hálékonyasági berkövások átalakítási kövökben	üzemelési napló	az időszakos felülvizsgálattal egyidejűleg	üzemelési napló
23	Biztonsági tájékoztatók rendszere	1 hónap (+ 2 nap)	üzemelési napló	12 hónap (+ 1 hónap)	üzemelési napló	az időszakos felülvizsgálattal egyidejűleg	üzemelési napló
24	biztonsági tájékoztatók rendszere	1 hónap (+ 3 nap)	üzemelési napló	12 hónap (+ 1 hónap)	üzemelési napló	az időszakos felülvizsgálattal egyidejűleg	üzemelési napló

* Az MSZ 1040 szabványhoz alaphoz képest a felülvizsgálata (szén-dioxidos) a kivételével)

2. Az MSZ EN 3 szabványhoz alaphoz képest, MSZ EN 1866 szabványhoz alaphoz képest a szén-dioxidos a kivételével és az MSZ 1040 szabványhoz alaphoz képest

ZÁRÓ RENDELKEZÉS

Ha a létesítmény területén a tűzvédelmi helyzetre kiható változás történik, abban az esetben a szabályzatot módosítani kell úgy, hogy az mindig naprakész állapotban legyen.

Jelen szabályzatban foglaltakat a Budapest X. Kerületi Zrínyi Miklós Gimnázium minden munkavállalójával – tűzvédelmi oktatás keretében – ismertetni kell.

Az itt nem szabályozott kérdésekben az érvényben lévő tűzvédelmi jogszabályok, rendelkezések, szabályzatok és a nemzeti szabványokban meghatározottak az irányadók.

A tűzvédelmi előírások, rendelkezések, intézkedések végrehajtásának elmulasztása, megszegése vagy azok nem megfelelő módon történő végrehajtása a cselekmény súlyától függően fegyelmi, a tűzvédelmi hatóság részéről helyszíni bírság, szabálysértési és súlyosabb esetben büntetőjogi felelősségre vonást vonhat maga után.

A szabályzatban foglaltak végrehajtását és betartását ellenőrizni és ellenőriztetni fogom és szükség esetén felelősségre vonást kezdeményezek.

A szabályzat kiadását követően lép hatályba.

Sor- szám	Az oktatásban részesültek		Megjegyzés
	Neve	aláírása	

Megjegyzés.....

Az oktató aláírása:..... Beosztása:.....
 Az oktatást ellenőrizte:..... Beosztása:.....

TŰZRIADÓ TERV

Alapadatok:

Intézmény megnevezése	X. Kerületi Zrínyi Miklós Gimnázium
Címe:	1108 Budapest, Mádi utca 173.
Épületek száma	2
Alapterület	4.221 m ²
Szintek száma	3 (fszt. +2 em.)
Tűzszakaszok száma	1
Lépcsőházak száma	2
Parkoló	udvaron felfestve
Felvonó	nincs
Beépített hő és füstelvezető	nincs
Beépített automatikus tűzjelző rendszer	nincs
Beépített automatikus tűzoltó rendszer	nincs
Biztonsági és irányfény lámpák	nincs

Beavatkozási feltételek ellenőrzése:

- Az épület megközelítése gépjárműfecskeendővel: Mádi, illetve a Szentimrei és a Kiskert utca felől megközelíthető.
- Tűztávolság, tűzterjedés elleni védelem szomszédos építmények: az előírt tűztávolság biztosított.
- A külső oltóvízforrások (hozzáférhetősége, megfelelősége): az iskolától számított 100 méteren belül biztosított.
- Közterületi oltóvíz (föld feletti, alatti): az iskolától számított 50 méteren belül a Mádi utcában biztosított, valamint az iskola udvarán 1db föld alatti szabványos táblával megjelölt tűzcsap található.
- Fali tűzcsaphálózat: összesen 7db (lépcsőházban szintenként 2-2 fali tűzcsap, valamint a tornateremnél 1db) nedves fali tűzcsap kerüli létesítésre. Időszakos felülvizsgálatuk megoldott, üzemeltetési napló folyamatosan vezetett.
- Lépcsőházak kialakítása, hő – és füstelvezetés biztosítása: 2db nyitott, természetes szellőzésű lépcsőház.
- Kiürítési útvonalak állapota: A menekülés a főlépcsőházon keresztül több irányba összesen 5 kijáraton keresztül biztosított. A közlekedőn tárolást nem végeznek, így a menekülési szélességet nem szűkítik le. A létesítmény rendelkezik menekülési rajzokkal. A menekülési rajzok minden szinten ki vannak függesztve. A kiürítési útvonalakon UV, illetve elektromos megvilágítású menekülési útirányjelzők, kijáratjelzők kerültek kihelyezésre. Elektronikus beléptető rendszert nem üzemeltetnek
- Tűzoltó készülékek db száma: 26db Az épületben tartott készülékek karbantartásuk, üzemeltetői ellenőrzésük folyamatos, oltóegység számuk teljesíti az OTSZ 16. sz. mellékletében előírtakkal.
- Éghető folyadékok tárolása: a kémia szertárban fémszekrényben, megfelelően jelölve megoldott.

- **Segélyhívás lehetősége:** az épület több pontján, így pl. a portáról vagy a tanáriból megoldott, segélyhívó telefonszámok ki függesztve.
- **Áramtalanítás lehetősége:** A létesítmény Tűzeseti főkapcsolója a portán található – felirattal ellátott, továbbá az udvartól nyíló elektromos fogadóhelyiségben.
- **Napelem:** a tornaterem tetején ELMŰ hálózatba visszatápláló napelemet alakítottak ki, így áramtalanításkor az iskola villamos hálózata feszültség alatt maradhat, így a napelem meglétét az iskola főbejáratánál és elektromoskapcsoló helyiségénél is szabványos táblával jelöltük a beavatkozó állomány védelmében. A lekapcsolási lehetősége az összesen 3 db inverternek az elektromos kapcsoló szekrényben található (udvar felőli bejáratnál).
- **Gázfőelzáró lehetősége:** A gázfogadó és hőközpont a hátsó épületületben található, ami az udvartól hozzáférhető. Az épület melegvíz ellátása, valamint fűtése távhőről megoldott.
- **Kazánhelyiség:** 10db AF-105 fűtőmodul, összesen 1.440kW teljesítménnyel.

Tűz esetén azonnal értesíteni kell a tűzoltóságot a 105-ös telefonszámon. A tűz jelzésének a következőket kell tartalmaznia:

- a tűz pontos helyét (helységnev, kerület, utca, házszám, szint, ajtó)
- mi ég, mi van veszélyben
- emberélet van-e veszélyeztetve
- a bejelentő nevét;
- a telefonkészülék számát, amiről a bejelentést teszi.

Haladéktalanul értesíteni kell

a Budapest X. Kerületi Zrínyi Miklós Gimnázium igazgatóját:

név:

Edényi László

mobil telefonszám:

+36-70-620-03-27

1. Az állami tűzoltóság megérkezéséig munkaidőben (foglalkozási időben) következő feladatokat kötelesek megkezdni:

- 1.1. A munkaidőben bekövetkezett tűz, illetve havária (pl. bombariadó) esetről az aktuálisan a helyszínen tartózkodó legmagasabb beosztású vezetőnek értesíteni kell az ügyvezetőt, akiknek az utasítására intézkedni kell az épület részleges vagy teljes kiürítéséről, a tűzoltóság (105), a rendőrség (107), a mentők (104) riasztásáról.
- 1.2. Az épület kiürítése esetében a beszerelt Tűzriadó csengő folyamatos nyomásával, csengetésével, működtetésével és „Tűz van!” kiáltással kell az épületben tartózkodókat értesíteni, akik kötelesek haladéktalanul elhagyni az épületet.
- 1.3. A felhívásra a munkahelyi vezetők, pedagógusok a létesítmény területeiről, a fegyelem megtartásával - a kivonulási terv szerint - megkezdik a kiürítést.
- 1.4. A riasztással egyidejűleg valamennyi vészkijáratú ajtót ki kell nyitni és a főkapcsoló segítségével az egész épületet áramtalanítani kell.
- 1.5. A tanárok gondoskodnak az osztálytermek kiürítéséről, a diákok kikíséréséről pedagógusok, valamint a tanterműkhöz közel eső egyéb helyiségek kiürítéséről (pl. mellékhelyiségek) Az igazgató vagy az általa megbízott személy gondoskodik a létesítmény áramtalanításáról.

- 1.6. Ha a tűz emberéletet veszélyeztet, mindenképp meg kell kezdeni a mentést!
- 1.7. A létesítményben tartózkodó munkavállalók a rendelkezésre álló tűzoltó eszközökkel megkezdik a tűz körülhatárolását, oltását, ill. a környezetben levő veszélyeztetett anyagok mentését. Azok a munkavállalók, akik az oltásban közvetlenül nem vesznek részt, haladéktalanul megkezdik a diákok kiterelését az épületből és a gyülekezési pontra mennek, ahol létszám ellenőrzést tartanak.
- 1.8. Ha a tűzoltóság egységei megérkeznek a Tűzriadó Tervet és a hozzá tartozó mellékleteket a rendelkezésükre, kell becsátani. A tűzoltóságnak a helyismerettel és felderítéssel, a tűzoltással, anyagmentéssel minden segítséget biztosítani kell. A körülményeket legjobban ismerő munkavállalók közreműködése feltétlenül szükséges.
- 1.9. Ha a tüzet a tűzoltóság megérkezéséig eloltották, vagy az önmagától kialudt, a helyszínt megváltoztatni nem szabad – elősegítendő a későbbi tűzvizsgálatot.
- 1.10. A tűzoltásban, anyagmentésben stb. minden dolgozó köteles részt venni mindaddig, amíg testi épségét vagy életét a körülmények nem veszélyeztetik. A tűzoltóság által történő kérelmeknek, felszólításoknak eleget kell tenni.
- 1.11. Az épület kiürítését követően a létesítmény bejáratát őrizni kell, hogy illetéktelenek ne menjenek be. A veszély megszűnését követően, a tűzoltó parancsnok engedélyével lehet ismételt az épületbe visszamenni.

2. Kiürítési terv:

- 2.1. A tűzriadó jelzése – elhangzása után a létesítményben, azok helyiségeiben tartózkodó munkavállalók kötelesek gondoskodni a benntartózkodók mentéséről, a pánikmentes, gyors kivonulásról a kijáratokon át a szabadba.
- 2.2. A kiürítést – a helyzet felmérése után – a legnagyobb fegyellemmel, a lehetőséghez mérten nagyon gyorsan kell végrehajtani.

- 2.3. A gyülekezési helyen az igazgató munkavállalók, a pedagógusok a diákok viszonylatában létszám ellenőrzést kell tartani, létszámhiány esetén az időközben kikerkezett tűzoltó egység parancsnokát tájékoztatni kell.



3. Egyéb utasítások:

- 3.1. Évente egy alkalommal a tűzriadó tervet, a kiürítést gyakoroltatni kell.
- 3.2. Tűz esetén a tűzoltás vezetője, minden esetben az elsőnek kikerkező tűzoltó egység parancsnoka. Akinek utasításait mindenki köteles végrehajtani.
- 3.3. A tűzriadó terv nem csak tűz esetére, hanem más elemi csapás esetén is alkalmazható.

A területileg illetékes Tűzoltóságot minden tüzesetről, az elottotról is értesíteni kell!

**X. Kerületi Hivatásos Tűzoltóparancsnokság
1105 Budapest, Martinovics tér 12.: 459-2310**

5. sz. melléklet

A TŰZVÉDELMI SZAKVIZSGÁHOZ KÖTÖTT FOGLALKOZÁSI ÁGAK ÉS MUNKAKÖRÖK

(jelenleg nincs ilyen munkakör az iskola, foglalkoztatottjai körében)

1. Hegesztők és az építőipari tevékenység során nyílt lánggal járó munkát végzők.
2. Az „A” és „B” tűzvesélyességi osztályba sorolt anyagoknak bármely időpontban 300 kg tömegmennyiséget meghaladó mennyiségű tárolását vagy 100 kg tömegmennyiséget meghaladó mennyiségű ipari vagy szolgáltatás körébe tartozó feldolgozását, technológiai felhasználását végzők.
3. Éghető gáz lefejtését, töltését, kiszolgálását, továbbá autógáz kiszolgálását végzők.
4. Tűzgátló, füstgátló nyílászáró-szerkezetek beépítését, felülvizsgálatát, karbantartását, javítását végzők.
5. Tűzoltó-vízforrások felülvizsgálatát végzők.
6. Pirotechnikai szakbolti eladók, raktárkezelők, terméküzemeltetők, anyag- és termékgyártás-vezetők.
7. Tűzoltó készülékek karbantartását végzők.
8. Beépített tűzjelző berendezések kivitelezését, karbantartását, javítását, telepítését, felülvizsgálatát végzők.
9. Beépített tűzoltó berendezések kivitelezését, karbantartását, javítását, telepítését, felülvizsgálatát végzők.
10. Beépített tűzjelző berendezéseket tervezők, a kivitelezésért felelős műszaki vezetők, valamint az üzembe helyező mérnökök.
11. Beépített tűzoltó berendezéseket tervezők, a kivitelezésért felelős műszaki vezetők, valamint az üzembe helyező mérnökök.
12. Tűzállóságot növelő bevonati rendszerek alkalmazását, karbantartását végzők.
13. Beépített hő- és füstelvezető rendszerek telepítését, felülvizsgálatát, karbantartását, javítását végzők.
14. Erősáramú berendezések időszakos felülvizsgálatát végzők.
15. Tűzgátló tömitések beépítését, felülvizsgálatát, karbantartását, javítását végzők.
16. Tűzállóságot növelő burkolatok beépítését, karbantartását végzők.

6. sz. melléklet

ENGEDÉLY (MINTA) TŰZVESZÉLYES TEVÉKENYSÉG VÉGZÉSÉRE

Az előzetesen megtartott helyszíni szemle alapján a hatályos tűzvédelmi rendelkezések figyelembevételével engedélyt adok az alábbi munkavégzésre.

A munka megnevezése:

A munkát végző neve:

A munkát végző szakvizsga bizonyítványának száma:

A munkavégzés helye:

A munkavégzés ideje:

Változatlan munkafeltételek mellett a munkavégzés idejét az engedélyező meghosszabbíthatja.

A tűzveszéllyel járó munkavégzésnél az alábbi tűzvédelmi előírásokat kell végrehajtani, megtartani:

Mindig a helyi sajátosságokat, valamint a tűzveszélyes tevékenység jellegét kell figyelembe venni, ennek megfelelően az előírások változhatnak.

- Tűzveszéllyel járó tevékenységet –jogszályban meghatározott esetekben – csak tűzvédelmi szakvizsgát tett, szakképzett, a munkavégzésre kioktatott személy végezhet.
- Csak kifogástalan állapotban lévő hegesztő, forrasztó, tüzelőberendezéssel szabad munkát végezni. A berendezések kezelésénél be kell tartani a berendezésre vonatkozó szabványokat, előírásokat.
- A munkavégzés környezetében a berendezést, környezetet a lerakódott éghető anyagoktól meg kell tisztítani, az éghető anyagokat el kell távolítani úgy, hogy azokra a munkavégzés gyújtásveszélyt ne jelentsen. Az el nem távolítható anyagokat a meggyulladásától védeni kell.
- Olyan környezetben, ahol robbanásveszélyes gőzök, gázok, porok jelenlétére számítani lehet, előzetesen koncentrációmérést kell végezni, a veszélyhelyzetet el kell háritani.
- A környezetben lévő nyílásokat (áttörések, átmenő vezetékek, csatornák, aknák, stb.) meg kell szüntetni.
- A munkavégzés környezetében az esetlegesen keletkező tűz oltásához készenlétbe kell tartani a keletkező tűz oltására alkalmas eszközt, készüléket (vödör, víz, tűzoltó készülék, stb.).
- A munka megkezdését és befejezését be kell jelenteni a munkahely vezetőjének (a munkavégzést kérőnek), az engedély kiadónak, munkaszüneti napon a műszakvezető diszpécsernek. A munka befejezése után a munkavégzés környezetét át kell vizsgálni, hogy tűz keletkezéséhez vezető körülmény ne maradjon hátra.
- Az adottságokból adódóan még az alábbi előírásokat is be kell tartani:

.....

Amennyiben a feltételek nincsenek biztosítva, úgy a munkát megkezdeni nem szabad!

.....
az engedélyező aláírása, beosztása

Az engedélyben előírt tűzvédelmi előírásokat tudomásul vettem, azok betartásáért büntetőjogi felelősséget vállalok.

.....
Dátum

.....
a munkavégzést kérő aláírása

.....
a munkát végző aláírása

A munkaterületen történő tevékenység befejezését követő átadás-átvétel igazolása:

A tevékenységet befejeztem, a helyszínt és annak környezetét tűzvédelmi szempontból átvizsgáltam, tüzet okozható körülményt nem tapasztaltam.

A munkavégzés befejezésének ideje:

.....
a helyszín átadója

.....
a helyszín átvevője